

# WOHN *Sinn* INTERIEUR & AMBIENTE

IMPRESSIONEN & IMPULSE AUS DEM HOLZHANDWERK



NELSON MÜLLER  
MEIN KÜCHEN-GEHEIMNIS

## KÜCHENZEIT

LEBEN – KOCHEN – WOHNEN

SEITE 8

## DAS AUGE ISST MIT

EINZIGARTIGE ESSZIMMERKONZEPTE

SEITE 22

**TopaTeam**<sup>®</sup>  
WOHNKULTUR MEISTERHAFT



## editorial

Liebe Leserinnen  
und Leser,

**was fällt Ihnen ein, wenn Sie an Ihre Küche denken? Vielleicht ein besonders gelungenes Gericht. Oder Ihr nächster Einkauf, weil der Kühlschrank genauso leer ist wie der Magen. Ganz sicher aber denken Sie an viele kleine und große Geschichten, für die Ihre Küche der Schauplatz war und ist.**

Denn dieser Raum durchlebt gemeinsam mit uns sämtliche Lebensphasen. In der Kindheit ist die Küche unser Abenteuerspielplatz, in der ersten eigenen Wohnung wird sie zum Zentrum jeder guten Feier. Später dient sie dann als Familientreffpunkt und darf mit den Jahren auch immer höhere Ansprüche an Ästhetik und Qualität erfüllen.

Fest steht: Eine Küche lebt und entwickelt sich genauso wie wir. Diese Dynamik soll sich auch in der aktuellen WOHNsinn-Ausgabe widerspiegeln. Entdecken Sie den (Lebens-)Raum Küche neu und lassen Sie sich inspirieren von aktuellen Trends und neuester Technik. Kurzum: Es ist angerichtet!

Viel Vergnügen beim Lesen und guten Appetit!



Michael Ritz  
Vorstand TopaTeam AG



„Eine gute Küche ist das  
Fundament allen Glücks.“

George Auguste Escoffier

## Der Beginn eines **XXL**-Projekts

Unsere neue Serie zeigt die Arbeitsschritte eines Holzspezialisten.  
Teil 1: Die Beratung.

### BERATUNG ▶



### PLANUNG



### AUSFÜHRUNG



**Beratung, Planung, Ausführung – so lauten die wesentlichen Arbeitsschritte eines Schreiners oder Tischlers. In dieser und den zwei folgenden Ausgaben der WOHNsinn beleuchten wir jeden dieser drei Punkte ganz genau. Teil eins der Serie beschäftigt sich heute mit der Beratung. Sie bildet die Grundlage für jedes erfolgreiche Projekt – wie dem von Marita Sassmann.**

Marita Sassmann hatte Großes vor. Die 52-Jährige träumte von einer Rundum-Erneuerung in ihren heimischen vier Wänden. Nacheinander sollten die Küche, das Wohnzimmer und das Schlafzimmer eine Komplettrenovierung erfahren. Ihr Anspruch: Qualität und Individualität. Gleichzeitig lautete das erklärte Ziel, dass alles wie aus einem Guss wirkt. Ihr Weg führte sie zunächst ins Möbelhaus, das sie unverrichteter Dinge wieder verließ. „Mir fehlten die persönliche Note, das ganzheitliche Konzept und letztendlich auch die fachgerechte Beratung hinsichtlich einer kompletten Inneneinrichtung“, erklärt die Leitende Angestellte.

#### ▶ Kein Verkaufsgespräch

Dank des Tipps eines Bekannten ging sie schließlich zu ihrem Holzspezialisten vor Ort – und wurde überrascht. Denn hier erwartete sie kein Verkaufs-, sondern ein Beratungsgespräch. „Die Redezeit lag zu 80 Prozent bei mir“, so Sassmann. „Er hat mir viele Fragen gestellt, genau zugehört und dann ein immer konkreteres Bild in meinem Kopf entstehen lassen.“

#### ▶ Das Grobkonzept entsteht

Was sie besonders begeisterte: Der Fachmann zeigte ihr im Katalog bereits fertige Produkte wie ein Naturbettsystem und eine hochwertige Einbauküche. Kombiniert mit diversen Holzarbeiten – darunter Küchenarbeitsplatte, Wohnzimmertisch, Bücherregale und Treppe – entwickelten sie gemeinsam ein grobes Konzept. Auch bei der Wahl der Holzart halfen Marita Sassmann zahlreiche Informationen zu Eigenschaften und Lebensdauer des Werkstoffs.

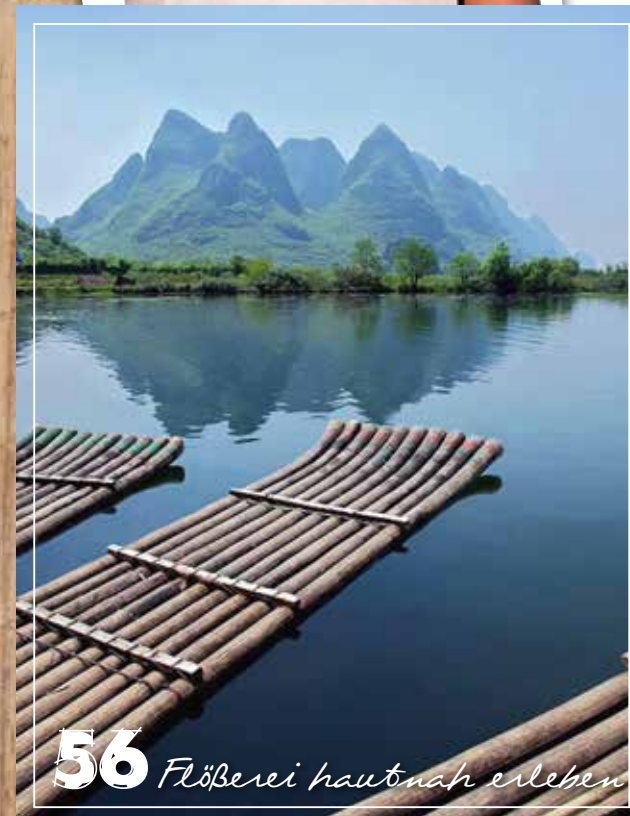
#### ▶ Vor-Ort-Termin

Was für die Planungsphase des Großprojekts jetzt noch fehlte, war ein Termin im Haus der zweifachen Mutter. Hier nahm der Holzspezialist genaue Maße, vor Ort flossen im angeregten Gespräch noch neue Ideen ein. Die Detailplanung konnte nun beginnen.

Lesen Sie in der nächsten Ausgabe alles über die Planungsphase des XXL-Bauvorhabens von Marita Sassmann. ●



# Inhalt



## AKTUELL

- 2 Editorial
- 3 Der Beginn eines XXL-Projekts: Die Beratung
- 6 News rund ums Holz

## KÜCHE & MEHR

- 8 Küchenzeit: Leben – Kochen – Wohnen
- 12 Küche 2.0: Die Zukunft zieht ein
- 14 Mein Küchen-Geheimnis: Fernseh- und Sternekoch Nelson Müller im Exklusiv-Interview
- 20 Trend-Dekore: Für die (Wohn-)Küche mit dem gewissen Etwas
- 22 Das Auge isst mit: Einzigartige Esszimmerkonzepte
- 26 Küchenunikat: Von der trostlosen Küche zum großzügigen Wohnraum

## WOHNEN & SCHLAFEN

- 32 Heute schon an morgen denken: Barrierefrei wohnen
- 38 Wohnraum Kaminzimmer
- 40 Kuschelzone Kinderzimmer: Individuelle Kojen-Betten mit Verdeck
- 42 Zauberhaftes Zirbenholz: Erste Hilfe fürs Wohlbefinden

## BAD & WELLNESS

- 46 Neue Böden fürs Bad: Parkett im Badezimmer

## HAUS & HOF

- 50 Farbtrends 2016
- 54 Möbelstücke aus Eichenholz – Zeitlose Unikate

## REISELUST & FREIZEIT

- 56 Flößen: Vom Handwerksgewerbe zum Touristenvergnügen
- 61 Ursprünglicher Genuss: Holzfäller-Schnitten mit gesplitteten Mandeln
- 62 Bastel-Tipp

## NAHAUFNAHME

- 64 Total verkork(s)t!?





news  
Neuigkeiten

## MOIZI 6 und MOIZI 7: Schreibtischstühle, die mitwachsen

Möbelstücke bleiben insbesondere dann lange Bestandteil des Lebens, wenn sie sich den verändernden Erfordernissen anpassen. Statischen Kindermöbeln ist daher meist nur eine kurze Verweildauer beschied. MOIZI entwickelt Möbel, die mit den Kindern mitwachsen und im wahrsten Sinne des Wortes größer werden.

Da der Körper nicht zum Sitzen gemacht ist, schenkt MOIZI der Konstruktion von Sitzmöbeln besondere Beachtung. Dabei verfolgt das Unternehmen die Philosophie, dass gerade der Rücken beim Sitzen in Bewegung bleiben soll. Idealerweise regt ein Schreibtischstuhl zum dynamischen, aktiven Sitzen an und fördert den häufigen Wechsel der Sitzposition. So wird der Haltungs- und Bewegungsapparat mobilisiert.

Der Kinder-Schreibtischstuhl von MOIZI garantiert nicht nur ein ergonomisches und dynamisches Sitzen mit aufrechter Wirbelsäule. Sein eingebautes Dämpfungssystem entlastet auch die Wirbelsäule beim Aufstehen und Hinsetzen und lässt seitliche Bewegungen zu. Dies stimuliert die Muskulatur und fördert die Durchblutung. Der MOIZI Schreibtischstuhl kann an jede Körpergröße angepasst werden: Sitztiefe und -höhe sowie Rückenlehne sind mehrfach verstellbar. So erfreuen sich Kinder und Jugendliche über Jahre hinweg an einem komfortablen Sitzgefühl. ●



## Bosch steigt ins klassische Smart-Home-Geschäft ein

Seit Januar 2016 ist Bosch u.a. mit RWE, Homematic und der Telekom in den Ring gestiegen und tritt mit klassischen Smart-Home-Lösungen gegen die Konkurrenz an.

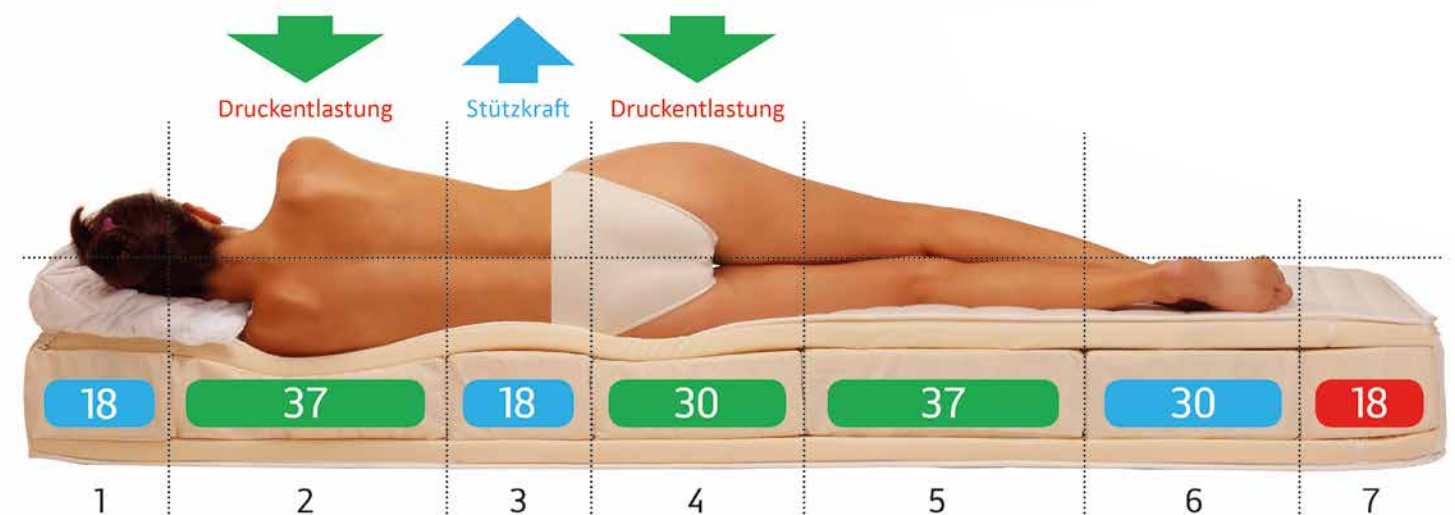
Unter der Bezeichnung Home Connect bietet Bosch schon seit einiger Zeit vernetzte Elektrogeräte wie Waschmaschinen, Trockner und Backöfen an. Anfang dieses Jahres hat das Unternehmen sein Portfolio erweitert und offeriert nun auch smarte Standard-Elemente wie Heizkörperthermostate, Einbruchsmelder und Fenster-Sensorik. Steuern lässt sich das System bequem per App über Smartphone und Tablet. Zur Stärkung der Sparte für vernetzte Heimprodukte hat Bosch die Tochterfirma Robert Bosch Smart Home GmbH gegründet.

Die ersten Smart-Home-Produkte von Bosch können seit dem 1. Januar 2016 unter [www.bosch-smarthome.com](http://www.bosch-smarthome.com) bestellt werden. ●



Der Bosch Smart-Home-Controller ist das Herzstück des Systems. Die zentrale Steuereinheit vernetzt die einzelnen Komponenten mit dem Internet und untereinander.

## Die neue Modulus K7 Matratze: Sieben Komfortkomponenten für einen erholsamen Schlaf



**Durchschnittlich verbringt jeder Mensch im Laufe seines Lebens mehr als 24 Jahre im Schlaf. Die Firma Prediger und Wilms OHG hat es sich zum Ziel gesetzt, diese Zeit so angenehm wie möglich zu gestalten.**

Jeder Körper ist anders. Und jeder Schlaf auch. Deshalb hat die Matratzenmanufaktur Prediger und Wilms die K7 Matratze entwickelt, die sich durch sieben variable Elemente den individuellen Körpereigenschaften anpasst.

Alle sieben Stütz- und Entlastungskomponenten können in ihrer Breite und Härte auf Körpergröße und -form, Gewicht, Schlafposition und Wohlgefühl abgestimmt werden. Auch die

Materialwahl ist flexibel: Um die Vorteile der beiden Matratzenwelten zu nutzen, kann man sich bei allen Elementen zwischen Schaumstoff oder Taschenfederkern entscheiden. Diese völlig neue Material-Kombination in nur einer Matratze hat sich das Unternehmen patentieren lassen. Entscheidender Vorteil der Modulus K7: Sollte durch körperliche oder nächtliche Anforderungen ein anderer Liegekomfort nötig sein, kann jede Komponente zu jeder Zeit ausgetauscht werden. Nach einer Gewichtsabnahme etwa muss nicht mehr eine neue Matratze her. Die einzelnen Zonen werden lediglich angepasst. Durch die Feinabstimmung jedes einzelnen Elements entsteht von Kopf bis Fuß ein Komfortgefühl der Extraklasse – für einen erholsamen Schlaf. ●







# KÜCHENZEIT

## LEBEN – KOCHEN – WOHNEN

Warum sich die Küche immer dann verändert,  
wenn auch wir uns verändern.

Kindheit, Jugend,  
Familie, Ruhestand –  
so oder so ähnlich  
verläuft der typische  
Lebenszyklus des  
Menschen. Eine ganz  
besondere Rolle spielt  
dabei die Küche.  
Psychologen wie  
Jürgen Brämer meinen:  
Kaum ein anderer  
Bereich im Haus ist  
enger mit uns und  
unserer Persönlichkeit  
verknüpft. ►



## KÜCHE & MEHR

„Küchen sind dynamisch, sie wachsen quasi mit uns mit und nehmen im Laufe eines Lebens mehrere verschiedene Funktionen ein.“ Das sagt einer, der es wissen muss: Jürgen Brämer ist Psychologe. Der Vater dreier erwachsener Kinder freut sich auf seinen anstehenden Ruhestand. Brämer hat sie alle miterlebt, die verschiedenen Lebensphasen des Menschen und seiner Küche – am eigenen Leib und in unzähligen Gesprächen mit Verwandten und Freunden.

Deutsche geben durchschnittlich 6.281 Euro für eine neue Küche aus – 800 Euro mehr als noch vor vier Jahren.



### Phase 1: Die Küche als Feier- und Freiraum

Die erste eigene Wohnung, die große Freiheit, die große Feier. Wer von zu Hause auszieht, der sehnt sich nach Spaß, der Ernst des Lebens kann da ruhig noch ein wenig warten. „In diesem Alter spielt die Küche als Kochstelle eine untergeordnete Rolle. Genommen wird meist, was in der Wohnung mitvermietet wird. Das dürfen auch gerne der gerade noch funktions-tüchtige Gasofen und die abplatzenden Furnierschränke aus den 80er-Jahren sein“, erklärt Brämer. Viel wichtiger sei in dieser Zeit die Küche als sozialer Treffpunkt. „Wer kennt das nicht? Die besten Partys finden zwischen 18 und 25 in der Küche statt – das ist weit mehr als eine alte Studentenweisheit“, so der Psychologe. Der Grund könnte auch ein Abnabelungseffekt sein. „Eltern feiern meist dort, wo es sich gesellschaftlich ziemt: im Wohnzimmer. Ein Jugendlicher will vieles bewusst anders machen als die Eltern. Deshalb kann die Party in der Küche manchmal ein, wenn auch moderates, rebellisches Ausrufezeichen sein.“

Bundesbürger kaufen nur alle 17 Jahre eine neue Küche.

Die Verkaufszahlen von Küchen über 10.000 Euro weisen zweistellige Zuwachsraten auf.

Über 20 Prozent der Deutschen haben mittlerweile eine offene Küche.

80 Prozent der Käufer entscheiden sich für eine Lackküche.

Zahlen aus diverse Quellen, u.a. GfK

### Phase 2: Die Küche als Abenteuerspielplatz

Ein bedeutender Schnitt folgt, wenn aus jungen Menschen selbst Eltern werden. Denn für Kinder ist die Küche alles, nur keine Küche. Sie erfüllt bestens ihren Zweck als Abenteuerspielplatz, Kletterpark oder Konzertsaal. Die Töpfe dienen als Trommeln, die hölzernen Kochlöffel als Schlägel. Große, runde Knöpfe laden dazu ein, gedreht, gedrückt und ausprobiert zu werden. Brämer: „Im Kleinkind- und Kindesalter spielt sich ein beträchtlicher Teil des Familienlebens in der Küche ab. Einerseits laden die vielen Schranktüren Kinder geradezu zur Entdeckungstour ein, eine Küche ist für sie damit nicht selten interessanter als das Wohnzimmer. Andererseits müssen je nach Alter mehrmals täglich Breie oder vollwertige Mahlzeiten gekocht, Milchflaschen ausgespült und Getränke zubereitet werden.“ Damit sei die Präsenzzeit der Eltern in der Küche gerade bei kleinen Kindern sehr hoch. Und wo die Eltern sind, da hält sich meist auch gerne der Nachwuchs auf.

Die Anschaffungspreise für eine neue Küche bewegen sich in dieser Phase laut Studien im niedrigen Bereich. Schließlich muss sie nur ganz pragmatische Funktionen und kaum einen ästhetischen Anspruch erfüllen. Außerdem schmerzen dann die von Kindern verursachten Macken im Mobiliar nicht allzu sehr. ▶

Die Küche ist für Kinder ein großer Abenteuerspielplatz.



Sind die Kinder aus dem Haus, fällt die Wahl oft auf hochwertige und individuelle Küchen.



### Phase 3: Die Küche als Wohlfühlfaktor

Sind die Kinder aus dem Haus, oder zumindest (fast) erwachsen, steigt oft die Sehnsucht nach Veränderung. Dies ist laut Psychologe Brämer jene Phase, in der sich Eltern parallel zur Änderung der eigenen Lebenssituation auch einen Wandel in der Küche wünschen. „15 bis 20 Jahre nach der Erstanschaffung folgt oft die zweite und nicht selten die letzte Küchengeneration. Das alte Mobiliar hat sich überlebt und passt nicht mehr recht zu den Ansprüchen der Eltern an eine höhere Qualität im wohnlichen Bereich. Das hat nach vielen Jahren des Verzichts auch mit einer Art Selbstbelohnung zu tun.“ Jetzt dürfe die Küche gerne auch mal etwas mehr

kosten, je individueller, desto besser. „Die Eltern, vielleicht bald schon Großeltern, möchten sich ausleben, verwirklichen.

etwa die persönliche Wohnsituation, das Einkommen oder die individuelle Familienplanung.“ Dennoch sei ein und der-

selbe Trend immer wieder klar erkennbar: „Die Küche verändert sich oft genau dann, wenn sich im Leben tief-

schneidende Veränderungen ergeben.“ Auch bei Brämer selbst. Als seine jüngste Tochter aus dem Haus ging, ließ er sich eine individuelle Küche anfertigen. Die alte hatte nach über 25 Jahren ihre Schuldigkeit getan – und war immer noch übersät mit Macken der Bobby-Cars seiner Kinder. „Spätestens als ich in meiner neuen Küche stand, wusste ich, dass jetzt für mich ein neuer Lebensabschnitt beginnt.“ ●

*Die Küche verändert sich, wenn sich unser Leben verändert*

Sie leisten sich etwas Beständiges, mitunter Exklusives“, meint Experte Brämer. In vielen Fällen geht die Investition mit weiteren Renovierungsarbeiten im Haus einher, um ein ganzheitliches Wohnkonzept zu schaffen, in dem die Küche eine zentrale Rolle spielt. „Natürlich“, betont Brämer, „können sich diese Phasen von Mensch zu Mensch unterscheiden. Einflussfaktoren sind hier





# KÜCHE 2.0

## DIE ZUKUNFT ZIEHT EIN

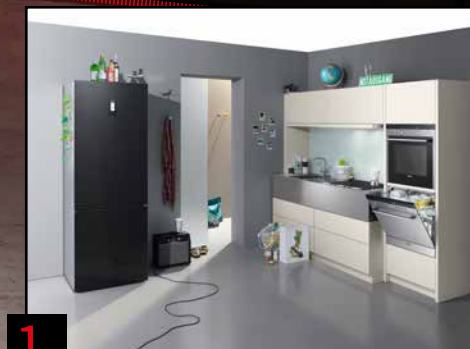
Was sich vor einigen Jahren wie ein Szenario aus der fernen Zukunft anhörte, ist in vielen Haushalten längst Realität geworden: Heute lassen sich Küchengeräte per Tablet-PC und Smartphone ortsunabhängig steuern. Gleichzeitig überzeugen sie mit früher kaum für möglich gehaltenen Leistungswerten: Dank intelligenter Technologie lässt sich die Garzeit von Gerichten deutlich verkürzen. Gerade in Zeiten zunehmender Beschleunigung geben uns die cleveren Haushaltshelfer damit etwas Kostbares zurück: Zeit.

Im Sortiment innovativer Hausgeräte-Hersteller wie Siemens finden sich inzwischen zahlreiche Produkte, die sich – mit entsprechenden Technologien ausgestattet – den individuellen Lebenssituationen und Bedürfnissen der Kunden anpassen. So lässt sich bei der neuesten Einbaugeräte-Generation von Siemens auf Knopfdruck die sogenannte varioSpeed-Funktion aktivieren. Nicht nur die Zubereitung von Gerichten im Backofen, sondern auch das Reinigen von Geschirr in der Spülmaschine verkürzt sich dadurch um gut die Hälfte der Zeit. Dennoch weisen die Geräte einen minimalen Energieverbrauch auf. ●



Maximaler Kochkomfort: Dank der varioSpeed-Funktion halbiert sich die Garzeit von Gerichten.

1. Wenn's mal wieder schnell gehen muss: Intelligente Technologien in der Küche reduzieren den Alltagsstress.
2. Sauberes Geschirr in Rekordzeit: Mit varioSpeed arbeitet der Geschirrspüler doppelt so schnell wie herkömmliche Geräte.
3. Flexibilität und Komfort: Mit den Küchengeräten der neuesten Generation bleibt mehr Zeit für wichtigere Beschäftigungen.



1.



2.



3.





# NELSON MÜLLER

## Interview Mein Küchen-Geheimnis

Der Fernseh- und Sternekoch  
im exklusiven WOHNsinn-Interview



Er hat sie gefunden, die perfekte Küche. Nicht nur in den eigenen vier Wänden weiß Sternekoch Nelson Müller ganz genau, was er will. Nach seiner Ausbildung zum Koch sammelte er Erfahrung in mehreren Sternerestaurants, bevor er 2009 in Essen seine „Schote“ eröffnete. 2011 erhielt das Ausnahmetalent vom Guide Michelin seinen ersten Stern. Als Koch, Moderator und Juror tritt er in verschiedenen Fernsehsendungen auf. Im Interview mit der WOHNsinn erklärt Nelson Müller, warum er gerne auch mal Currywurst isst – und er verrät sein ganz persönliches Küchengeheimnis. ►



## KÜCHE & MEHR

Herr Müller, Sie nehmen im Fernsehen unser Essen genau unter die Lupe und gelten als Verfechter qualitativ hochwertiger Lebensmittel. Ernähren wir Deutschen uns zu ungesund?

**Nelson Müller:** Eindeutig ja. Teilweise ist nur wenig Wissen über eine ausgewogene Ernährung vorhanden. Und auch wenn Kenntnisse da sind, werden sie wegen eingefahrener Essensgewohnheiten nicht umgesetzt. Gleichzeitig leben wir in einer Welt mit extremem Leistungsdruck, in der alles immer schneller wird. Dadurch lassen wir uns sehr wenig Zeit für die Ernährung, die ein überaus wichtiger Bestandteil unserer Gesundheit ist.

Für das Fernsehen haben Sie oft Markenprodukte mit Nicht-Markenprodukten verglichen. Wurden Sie während der Dreharbeiten selbst überrascht?

**Nelson Müller:** Ich bin immer wieder erstaunt, dass viele Produkte von nur wenigen Herstellern stammen. Sie bieten dann unter anderem Etikett weitere oder identische Lebensmittel an. Dabei unterscheidet sich die Qualität zwischen Marken- und Nicht-Markenprodukten manchmal nur minimal, der Preis jedoch um ein Vielfaches. Was mich während der Dreharbeiten aber besonders überrascht hat: Der Großteil des verkauften Fleisches stammt von nur fünf bis sechs großen Schlachtereien. Oft wird den Verbrauchern suggeriert, sie bekämen beim Metzger um die Ecke ein hochwertigeres Fleisch als im Supermarkt an der Frischfleisch-Theke oder abgepackt in der Kühlung. Tatsächlich ist das Fleisch jedoch oft derselben Herkunft. Das hat mich extrem schockiert.

Kaufen Sie selbst auch manchmal Discounter-Produkte?

**Nelson Müller:** Privat verzichte ich komplett darauf. Glücklicherweise wurde ich durch meine Erziehung an den Kauf hochwertiger Lebensmittel herangeführt. Wobei das nicht bedeutet, dass das Markenprodukt in jedem Fall das bessere ist. Aber unter dem Strich fährt man sicherlich besser, wenn man mehr Geld für Lebensmittel ausgibt. Immer wenn ein Produkt extrem wenig kostet, wird das entweder über Masse kompensiert, wie es bei den Discountern der Fall ist, oder es geht zu Lasten von Inhaltsstoffen, Verpackungsmaterialien, Mitarbeitern oder Tieren.

In Ihrem Restaurant „Müllers auf der Rue“ bieten Sie ganz besondere Currywurst an. Trifft man Sie manchmal auch an einer 08/15-Currywurstbude?

**Nelson Müller:** Ich bin ein Genussmensch und liebe das Leben. Ich gehe gerne in Sternerestaurants, aber man findet mich auch nicht selten in einer abgehalfterten Frittenbude in Kreuzberg zwischen Graffiti und überquellenden Mülleimern.

Als Koch verbringen Sie viel Zeit des Tages an Ihrem Arbeitsplatz. Verraten Sie uns Ihr Geheimnis einer perfekten Küche?

**Nelson Müller:** Eine perfekte Küche ist für mich in erster Linie eine Frage des Baus. Schön ist natürlich eine klimatisierte Küche mit ansprechender Wand- und Oberflächengestaltung. Denn ein Arbeitsplatz ist ja auch Lebensraum. Und wenn der schön und großzügig gestaltet ist, bedeutet es natürlich Komfort. In erster Linie muss eine Küche aber sauber sein. Daneben gibt es eine Menge technischer Errungenschaften und Geräte, die den Arbeitsalltag in einer Küche versüßen können.

Zum Beispiel?

**Nelson Müller:** Hochwertige Konvektomaten etwa, die verschiedene Arten der Speisezubereitung erlauben und nicht nur braten, sondern auch schonend garen und dämpfen können. Eine tolle Errungenschaft sind digitalisierte Kochdampfkessel, bei denen man einstellen kann, dass sie sich automatisch entleeren. Auch die Induktionstechnik ist ein echter Meilenstein. Es gibt mittlerweile unglaublich viele tolle Geräte. In eine Küche kann man ganz viel Geld investieren. ►



„Müllers auf der Rue“ – so heißt eines der beiden Restaurants von Nelson Müller.



Einblicke in die private Kochwelt von Nelson Müller.

„Die Küche ist das Herzstück meiner Wohnung.“



Nelson Müller schmeckt die Currywurst nicht nur in seinem Restaurant. Er ist auch an einer Currywurstbude in Berlin-Kreuzberg anzutreffen.

Wie sieht Ihre Küche zu Hause aus?

**Nelson Müller:** Die Küche ist das Herzstück meiner Wohnung. Sie ist offen, davor steht eine ganz dicke Baumscheibe als Tisch, an dem meine Gäste sitzen können. Das Stück Holz ist rund 400 Kilo schwer und lebt extrem, da es nicht gleichmäßig gewachsen ist. Das ist der Wahnsinn. Ich liebe meine Küche.

Welche Rolle spielt Holz sonst noch in Ihrer privaten Küche?

**Nelson Müller:** Ich bin ein großer Fan von Holzküchen. Meine Küche ist zwar geschreinert, hat aber viele Steinelemente. Vor ihr steht der Baumscheiben-Esstisch. Er bildet in Verbindung mit dem Eichenholzparkett und antiken Schränken aus Holz einen sehr schönen Kontrast zur alles in allem eher kühlen Steinoptik.

Die Küche und der Wohnraum wachsen immer mehr zusammen. Was machen Sie in der Küche noch – außer Kochen?

**Nelson Müller:** Ich habe glücklicherweise eine sehr

schöne Kaffeemaschine in meine Küche integriert. Ich frühstücke auch mal im Stehen: Dann ziehe ich mir einen Cappuccino und esse einen leckeren Panettone dazu. Ich hänge in meiner Küche auch ab, führe lustige Gespräche, stehe mit Freunden herum – großartig! Grundsätzlich ist die Küche ein ganz schöner Ort. Dort ist man sehr mit dem Boden, mit der Erde verbunden. Die Küche ist ein Platz, der für mich am meisten zu Hause symbolisiert.

Sollten wir Deutschen ähnlich wie beim Essen auch bei der Kucheneinrichtung mehr auf Qualität achten?

**Nelson Müller:** Sobald wir uns diesem Bereich unserer Lebenskultur intensiver widmen, kann Essen mehr sein als nur Nahrungsaufnahme. Und wenn wir dann auch den Stellenwert von Essen für unsere Gesundheit entdecken, beginnen wir, der Küche mehr Wert und Aufmerksamkeit zuzuschreiben. Denn die Küche ist sehr vielseitig. Sie kann auch ein wunderschönes, emotionales Transportmittel sein, in dem Lebenskultur, Essen, Kulinarik und Lifestyle zusammenkommen.

Angenommen Sie haben Freunde zum Essen eingeladen, aber kaum Zeit zum Kochen. Welches Gericht servieren Sie?

**Nelson Müller:** Ein paar Nudeln sind schnell gekocht und eine Soße aus Tomaten, Oliven und ein bisschen Gemüse kann man auch immer zaubern. Dazu ein leckerer Salat mit Essig, hochwertigem Öl und Meersalz – perfekt! Bei Gästen kommt die mediterrane Küche immer gut an. ►

„Wir lassen uns sehr wenig Zeit für die Ernährung, die ein überaus wichtiger Bestandteil unserer Gesundheit ist!“



## KÜCHE & MEHR

Stehen Sie als prominenter Koch unter großem Erwartungsdruck, wenn Sie Gäste privat zum Essen einladen?

**Nelson Müller:** Natürlich schauen die Leute bei mir genau hin. Aber ich mache mich da extrem locker. Schließlich weiß ich ja, dass ich irgendwie kochen kann. Früher hatte ich größeren Druck. Da habe ich die Teller zu Hause so angerichtet wie im Gourmet-Restaurant. Aber das mache ich immer weniger. Zu Hause sollte die Geselligkeit im Vordergrund stehen. Es gehören einfach Schüsseln und Teller auf den Tisch und jeder nimmt sich was – wie früher bei Mutter.

Schauen Sie sich auch die Koch-Shows von Lafer, Lichter und Ihren anderen Fernseh-Kollegen an?

**Nelson Müller:** Ja, unbedingt. Es ist immer interessant, was die anderen so machen und natürlich auch, wie sie es machen. Oft sind das tolle Sendungen, bei denen das Zuschauen einfach Spaß macht. ●



## Genussmensch

„Ich bin ein Genussmensch und liebe das Leben. Ich gehe gerne in Sternerestaurants, aber man findet mich auch nicht selten in einer abgehalfterten Frittenbude in Kreuzberg zwischen Graffitis und überquellenden Mülleimern.“

Nelson Müller



Nur erhältlich  
bei Partnern von  
**TopaTeam®**  
WOHNKULTUR MEISTERHAFT

**LIGNEA**  
ZEITLOS WOHNEN MIT STIL

Kreativ. Stilbewusst. Meisterhaft.  
Wohn(t)räume vom Schreiner & Tischler aus Ihrer Nähe





# Trend-Dekore

Für die (Wohn-)Küche mit dem gewissen Etwas



Als räumliches Herzstück der eigenen vier Wände ist die Küche oft mehr als nur ein Platz zum Kochen: Dort trifft man sich mit der Familie und mit Freunden, es wird gelacht, geredet und gesellig zusammengesessen. Mit der richtigen Mischung aus funktionalen und wohnlichen Aspekten wird die Küche zum Wohnraum mit Wohlfühlcharakter.

## Dekore in Echtholz-Optik sind angesagt

Besonders die farbliche Gestaltung der Küchenfronten und das Material nehmen entscheidenden Einfluss auf das Raumklima. Neben der klassischen Küche aus Holz liegen derzeit vor allem Dekore im Trend. In Optik und Haptik stehen sie dem Naturmaterial in nichts nach und sind noch dazu recht pflegeleicht. Dem persönlichen Geschmack sind (fast) keine Grenzen gesetzt: Die Küchen-Dekore gibt es in matter, lackierter oder glänzender Variante. Farblich geben sanfte Braun- und Grautöne der Küche eine gemütliche Atmosphäre.

## Große Auswahl

Nolte Küchen mit Sitz im nordrhein-westfälischen Löhne hat diesen Trend frühzeitig erkannt: Mit der Küchenserie ArtWood bietet das Unternehmen fünf unterschiedliche Dekore im Natur-Look. Sie sind zeitlos und lassen sich je nach individuellem Wohnstil mit lackierten oder softmatten Oberflächen kombinieren. So entsteht ein harmonisches und abwechslungsreiches Gesamtkonzept, das eine Menge Raum für Individualität lässt. ●

Abwechslungsreich: Die Dekore können je nach Geschmack mit lackierten oder softmatten Oberflächen kombiniert werden.



Angesagt: Küchen-Dekore im Natur-Look liegen im Trend.



Harmonie: Sanfte Braun- und Grautöne bringen Wohnlichkeit in die Küche.

Nolte  
Küchen



# DAS AUGE ISST MIT

Einzigartige  
Esszimmerkonzepte

Sie sind der Meinung: Entscheidend ist, was auf den Tisch kommt? Nicht immer. Für ein perfektes kulinarisches Erlebnis sorgt zu gleichen Teilen eine stimmige Atmosphäre. Lassen Sie sich inspirieren von unterschiedlichen Konzepten, die das Esszimmer zu einem Genusszimmer für alle Sinne machen.

## Traum aus Eiche

Eiche muss nicht altbacken sein. Das zeigt dieses Esszimmerkonzept von miaa. Die Wandgestaltung aus Altholz-Paneelen ist individuell planbar, die hochwertige Lederbank und die massive Tischplatte werden von einem stabilen X-Schwarzeisengestell getragen.



## Klassisch-modern

Achten Sie hier nicht auf die schönen Möbel, sondern auf den atemberaubenden Boden von Barth & Co. Die exklusive Zwei-Schicht-Eichendiele in Fischgrät-Optik bildet einen reizvollen Kontrast zu modernen Tischen und Stühlen.



## KÜCHE & MEHR



### Elegant & funktional

Der ovale Tisch aus der Florenz-Serie von Deelmann ist nicht nur chic, sondern durch sein Einlegeplatten-System auch ganz leicht vergrößerbar. Die Tischplatte ist in Eiche, Kirsche und Nussbaum erhältlich. Die Stühle (Serie „Buttone“) vermitteln Eleganz und sind vor allem sehr bequem.

Foto: Deelmann



### Stilvoll bis ins Detail

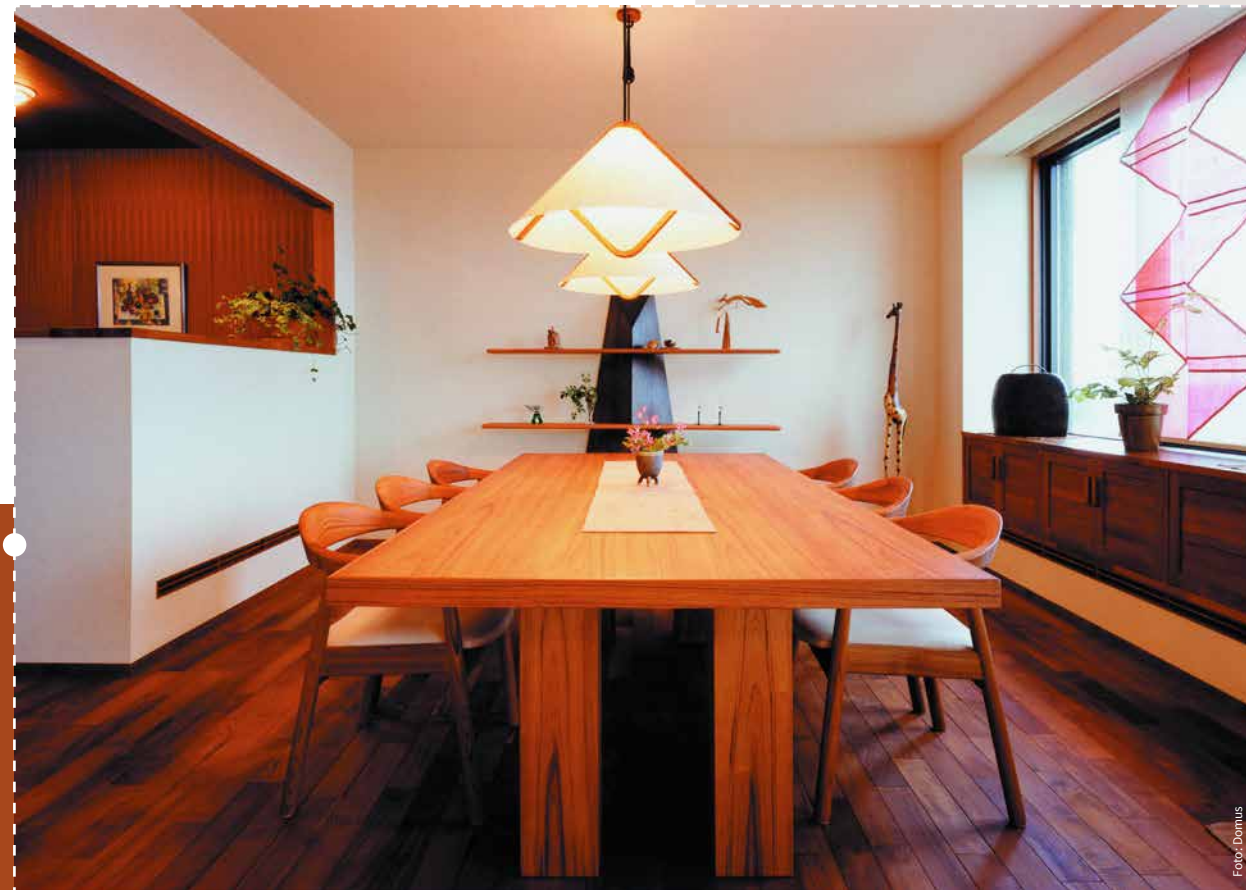
Dieses offene Raumkonzept raubt nicht nur durch die einmalige landschaftliche Aussicht den Atem. Die eigentliche Finesse liegt im Übergang vom Küchen- in den Esszimmerbereich. Die elegant geschwungene Theke des Herstellers von AKP (Typ „Avantgard Mineral“) in Davos-Weiß dient gleichzeitig als Rauntrennung und -verbindung.

### Beton mal anders

Außergewöhnlich: Moon stellt nicht nur Möbel aus Massivholz, sondern auch aus Beton her – ja, Sie haben richtig gelesen – Beton. Geradlinig und elegant fügen sich Bank und Tisch in dieses lichtdurchflutete Esszimmerkonzept ein. Daneben führt der Hersteller aus Dortmund auch Möbel mit einem Materialmix aus Holz und Beton.

Foto: Moon Möbel Manufaktur

AKP Arbeitsplatten GmbH



### Es werde Licht

Nachdem Sie den massiven Echtholztisch bewundert haben, lassen Sie Ihren Blick einmal nach oben wandern. Denn Teil eines jeden Esszimmerprojekts sollte ein wohl überlegtes Lichtkonzept sein. Die Pendelleuchten von Domus sorgen für ein warmes Ambiente und greifen die Holzoptik des Essbereichs harmonisch auf.

Foto: Domus



**Ein idealer Partner zum Dampfgarer** ist die Spüle BLANCO ZENAR XL 6 S DampfgarPlus. Perfekt abgestimmt auf das Vor- und zubereiten Ihrer Speisen, insbesondere durch die quer einhängbaren Garbehälter, wird sie zum Verarbeitungszentrum der Küche. Durch SILGRANIT® PuraDur® ist die Spüle unübertroffen widerstandsfähig und pflegeleicht.

Mehr unter [www.blanco.de](http://www.blanco.de)

Das perfekte Plus rund ums Dampfgaren. Innovative Spüle BLANCO ZENAR.

**BLANCO**



# KÜCHEN *Clinik*

VON DER TROSTLOSEN KÜCHE  
ZUM  
GROßZÜGIGEN WOHNRAUM

Manchmal bedarf es einer großen Veränderung, damit Einzigartiges entsteht. Lesen Sie in unserer Vorher-Nachher-Story, wie aus einer kleinen, in die Jahre gekommenen Küche eine außergewöhnliches Schmuckstück wurde.

Alles begann mit einem gar nicht so ungewöhnlichen Kundenwunsch: Etwas Besonderes, ästhetisch Anspruchsvolles sollte es werden, das mit der Altbauwohnung harmoniert. Und dabei durfte das Praktische natürlich nicht zu kurz kommen. Dieser Aufgabe stellte sich der beauftragte Holzspezialist mit viel Leidenschaft. ▶



Nach ausführlichen Beratungsgesprächen arbeitete der Fachmann drei alternative Gestaltungen aus.

Die Elektrogeräte wurden vom Handwerksbetrieb nicht nur eingeplant, sondern auch bezogen und eingebaut.

Um der Kundin eine originalgetreue Vorstellung vom Endergebnis des Umbaus zu geben, erstellte der Holzfachbetrieb Grundriss- und Detailplanungen am PC.

Für ausreichend Stauraum plante der Handwerksbetrieb ein Sideboard, das sich passgenau zwischen Heizung und Kücheneingang einfügt.

## Kundenwünsche im Fokus

Am Anfang der Planung stand eine ausführliche Bedarfsanalyse inklusive Beratung. In Gesprächen wurden zunächst die täglichen Ess- und Kochgewohnheiten beleuchtet und anschließend die Wünsche und Vorstellungen der Kundin thematisiert. Gleichzeitig fertigte der Fachbetrieb erste Handskizzen der Küche und des angrenzenden Esszimmers an. ▶



VORHER



NACHHER

## Macht aus jedem Gericht einen Genuss. Und aus jedem Ort eine Küche.

Bedienen Sie Ihren Backofen, wo auch immer Sie sind – dank Home Connect Funktion und innovativer Fernsteuerung für einen leichteren Alltag.



**Simply. Connected.** Mit der Home Connect App haben Sie völlig neue Möglichkeiten, Ihre Hausgeräte zu nutzen – dank intelligenter Vernetzung mit Ihrem Smartphone oder Tablet. So können Sie Ihre Hausgeräte nicht nur ganz einfach aus der Ferne steuern und kontrollieren, sondern auch jederzeit auf digitale Gebrauchsanweisungen und nützliche Tipps für den optimalen Gebrauch Ihrer Geräte zugreifen. Für perfekte Ergebnisse wann und wo Sie wollen. Home Connect ist ein Service der Home Connect GmbH. **Erfahren Sie mehr auf [www.bosch-home.de](http://www.bosch-home.de)**



**BOSCH**  
Technik fürs Leben



### Berücksichtigung der Raumgeometrien

Neben den Kundenwünschen berücksichtigte der Spezialist auch die individuellen Gegebenheiten der Wohnung. Die schiefen Wände und Böden der Altbauwohnung sowie der Unterzug, der harmonisch integriert werden musste, erforderten eine millimetergenaue Planung. Auch die Entfernung der Zwischenwand, um einen großen, in die Küche integrierten Essbereich zu erhalten, wurde sorgfältig und fachgerecht geplant.

### Detailarbeit

Nachdem der Handwerksbetrieb die Bedürfnisse der Kundin sowie die Gegebenheiten der Wohnung analysiert hatte, erfolgte das Aufmaß, auf dessen Grundlage die Kundin mehrere Vorschläge zur Realisierung ihrer Traumküche erhielt. Denn nach den Erfahrungen des Holzfachbetriebs wird meist eine Mischung der verschiedenen Alternativlösungen umgesetzt. Auch in dieser Phase brachte sich die Kundin kreativ ein und verlieh den Planungen den letzten Schliff. Der stetige Austausch zwischen Kunde und Betrieb ist für Schreiner oder Tischler eine der wichtigsten Projektinhalte. Denn nur so hat ein Wohnungs- oder Hausbesitzer dauerhaft Freude an seinem neu gestalteten Raum.

### Das Ergebnis: Eine edle Kombination aus HPL und Lack

Bei den anspruchsvollen Wünschen der Kundin kam für den Spezialisten nur ein unempfindliches Küchenmöbel mit edler Optik in Frage. Daher wurden alle küchenseitigen Fronten mit dem extrem robusten, durchgefärbten HPL-Schichtstoff in weiß matt belegt. Auch für die Fronten auf der Esszimmerseite wählte der Schreiner eine edle Mattlackoberfläche, wodurch die Küchenmöbel an Exklusivität gewannen. Die Merkmale des HPL wie Langlebigkeit und Beständigkeit gegenüber hohen Temperaturen überzeugten die Kundin sofort. Sandgraue Elemente mit Edelstahlkanten und eine Keramik-Arbeitsplatte, ebenfalls mit Edelstahlkanten versetzt, verliehen der Küche einen edlen Anstrich. ▶

VORHER

Alte Hängeschränke und nur wenig Raum zur kreativen Entfaltung prägten das Bild der in die Jahre gekommenen Küche und des angrenzenden Wohnraums.

info

#### HIGH PRESSURE LAMINATE (HPL)

HPL-Platten bestehen aus mehreren Lagen Papier, die mit Harz beschichtet sind. Die Papierschichten werden unter hohem Druck zusammengeführt. Da die verwendeten Harze hitzebeständig sind, halten die fertigen HPL-Platten kurze Zeit auch hohen Temperaturen wie heißen Topfböden stand, ohne Schaden zu nehmen. Die gleichzeitige Unempfindlichkeit gegen Wasser verbunden mit geringem Pflegeaufwand macht HPL zu einem geeigneten Oberflächenmaterial für Küchen.



Für das *Leben*  
in der Küche.



Nach einer Umfrage des Deutschen Instituts für Service Qualität ist Nolte Küchen Deutschlands beliebteste Küchenmarke.

DEUTSCHES INSTITUT  
FÜR SERVICE-QUALITÄT  
GmbH & Co. KG

1. PLATZ

Beliebteste  
Küchenmarke

Kundenbefragung  
Jan. 2015  
11 Anbieter

www.disq.de  
Privatwirtschaftliches Institut

n-tv



Einer für alles

Auch alle Küchengeräte sowie die Spüle bezog die Kundin über ihren Handwerksbetrieb. So hatte sie für alle Umbau- und Einbauarbeiten einen festen Ansprechpartner, der sie in jederlei Hinsicht bei Planung, Beratung und Umsetzung unterstützte. Am Ende entstand eine einzigartige, freundliche Wohnküche, die nicht nur zum Kochen einlädt, sondern auch richtig chic aussieht. ●



NACHHER



Die klaren, weißen Fronten integrieren die Küchenmöbel harmonisch in das Esszimmer, ohne dabei aufgeregt zu wirken.



info

IM DETAIL WURDEN FOLGENDE ARBEITEN DURCHGEFÜHRT

- Bedarfsanalyse
- Beratung
- Planungsskizzen
- Aufmaß
- Integration des Unterzugs
- Lieferung und Montage der Küchenmöbel
- Bezug und Installation der Elektrogeräte
- Installationspläne für Elektro und Wasser
- Koordination mit Architekt und anderen Gewerken

# Quooker FLEX

Quooker Flex ist das aktuellste Produkt aus dem Hause Quooker. Eine Küchenmischarmatur mit kaltem, warmem und kochendem Wasser. Dazu kommt die allerneueste Funktionalität: ein einzigartiger Zugauslauf, der kaltes und warmes Wasser spendet. Der Quooker Flex sorgt für noch mehr Komfort in der Küche. Ob Sie Tee oder Pasta zubereiten möchten, Tomaten häuten oder Pfannen reinigen – der Quooker hilft!

Der Zugauslauf bietet zusätzliche Reichweite und das Spülbecken ist im Handumdrehen ausgespült und das Gemüse im Nu gewaschen. Mit dem Quooker Flex sind Sie auf dem aktuellsten Stand; er ist der erste Wasserhahn der Welt, der all diese Funktionalitäten vereint. Er ist im schnörkellosen niederländischen Design ausgeführt, wie Sie es von Quooker gewohnt sind. Darüber hinaus bietet er Ihnen alle bekannten Vorteile: er spart Zeit, Energie, Wasser und Platz und ist sicher im Gebrauch. Was wollen Sie mehr?



**Quooker Flex. Kaltes, warmes und kochendes Wasser, mit Zugauslauf.** Nehmen Sie für weitere Informationen mit uns Kontakt auf unter 0211 30036995 oder besuchen Sie [www.quooker.de](http://www.quooker.de)

**Quooker®**  
DER KOCHEND-WASSER-HAHN



# Heute schon an morgen denken: Barrierefrei wohnen

Gerade im Wohnraum stellt das Älterwerden eine mitunter große Herausforderung dar. Vermeintlich kleine Dinge, die noch vor einigen Jahren leicht zu bewältigen waren, werden plötzlich zu schier unüberwindbaren Hürden. Dabei können schon geringe körperliche Beeinträchtigungen dazu führen, dass Wohnraum und persönliche Situation nicht mehr zueinander passen. Schreiner- und Tischlerbetriebe haben sich auf den demografischen Wandel eingestellt: Mit cleveren Detaillösungen räumen sie Barrieren aus dem Weg und machen den Wohnraum alterstauglich.

Voraussetzung für die Selbstständigkeit in jeder Lebenssituation sind Räume ohne Gefahrenquellen. Das reicht von einer hellen Beleuchtung mit Bewegungssensoren über einen sturzsicheren Eingangsbereich bis hin zu schwellenfreien Raumübergängen. Diese grundsätzlichen Kriterien sollten jedoch nicht nur im Wohnraum älterer Menschen, sondern für alle Altersgruppen erfüllt sein.

Anforderungen wie beidseitige Handläufe im Treppenhaus oder erhöhte Sitzmöbel werden jedoch erst mit zunehmendem Alter oder gesundheitlichen Einschränkungen relevant. Ist die Mobilität beeinträchtigt, können sogar schon Teppichkanten und flache Stufen zur Stolperfalle werden. Kleine Anpassungen können hier oft schon Wunder bewirken. ►



**Lichtblick:** Eine gute Beleuchtung ist für die nachlassende Sehkraft im Alter besonders wichtig. Um den gleichen Helligkeitseindruck wie jüngere Menschen zu haben, ist bei Personen ab 60 Jahren oft die doppelte Beleuchtungsstärke nötig.

**Schonend für Rücken und Gelenke:** Küchengeräte auf Augenhöhe lockern nicht nur die Fronten optisch auf, sondern sorgen auch für eine gesunde Haltung beim Blick in den Backofen.

**Bewegungsfreiheit:** Rollstuhlgerechte Räumlichkeiten erfordern eine Bewegungsfläche von 1,50 x 1,50 m. Türen sollten mindestens eine Breite von 90 cm aufweisen.

Dank moderner Schranksysteme mit Rondell-Funktion sind Töpfe und Co. stets griffbereit.

## Ergonomische Ansprüche: Kochen und Essen

Küchen im Wohnraum älterer Menschen wurden oft nicht geplant, um dort die Mahlzeiten einzunehmen. Daher müssen Speisen in vielen Fällen in einen anderen Raum getragen werden. Mit vollen Händen bleibt jedoch keine Möglichkeit mehr, sich abzustützen. Um die Wege zwischen Essenszubereitung und -einnahme zu verkürzen, empfiehlt sich die Einrichtung eines Sitzplatzes in der Küche. Wer dazu nicht den nötigen Platz hat, kann sich vom Holzfachbetrieb ein Schrankelement entsprechend umbauen lassen. Um Raum zu schaffen, ist der Einbau einer Schiebe-Eingangstür zur Küche ebenfalls eine praktikable Möglichkeit. ►

## info

### MERKMALE EINER ALTERSGERECHTEN KÜCHE

- Niedrig angebrachte Hängeschränke
- Ablagemöglichkeit für Einkäufe
- Sitzgelegenheit zum kurzen Pausieren
- Unterschränke mit Elementen zum Ausziehen, um das Bücken zu erleichtern
- Höhenverstellbare Ablage- und Arbeitsflächen
- Rutschfester Boden
- Gute Beleuchtung
- Ausreichend Platz für den Gebrauch von Gehhilfen



## WOHNEN & SCHLAFEN

### Komfortabel in allen Lebenslagen: Schlafen

Ein höhenverstellbares Bett, im Idealfall mit flexiblen Kopf- und Fußteilen, ist für Menschen mit eingeschränkter Bewegungsfreiheit unerlässlich. Dabei sollte das Bett von allen Seiten begehbar sein. Bei Lichtschaltern empfiehlt sich eine Platzierung in direkter Bettnähe. Um den Ein- und Ausstieg zu erleichtern, kann auch eine vom Fachmann individuell angefertigte Erhöhung Abhilfe schaffen.



Ein Bett mit elektrisch verstellbaren Kopf- und Fußteilen bietet hohen Komfort und ist nicht nur für Menschen im fortgeschrittenen Alter eine gute Wahl.

### Hürden überwinden: Treppe, Balkon, Terrasse

Gerade im Alter fällt es oft schwer, Höhenunterschiede zu überwinden. Maßgefertigte Rampen können hier Erleichterung schaffen. Mit ihnen wird der Weg Richtung Terrasse oder zum Balkon weitaus weniger beschwerlich. Beidseitige Handläufe an Treppen bieten Personen, die schlecht zu Fuß sind, Halt und Sicherheit. ▶



Flexible Kleiderstangen, die sich mittels Garderobenlift auf Greifhöhe herunterziehen lassen, passen sich nicht nur der Körpergröße, sondern auch dem individuellen Mobilitätszustand an.

Für ältere Menschen empfiehlt sich die Einrichtung eines Essplatzes in unmittelbarer Küchennähe. Je kürzer der Weg zwischen Essenszubereitung und -einnahme, desto geringer ist die Verletzungsgefahr beim Transport der Speisen.

Schiebetüren sind für rollstuhlgerechte Räumlichkeiten hervorragend geeignet.



Foto: raumplus

Barrierefreie Badezimmer sind in Deutschland durch zahlreiche Bestimmungen streng reglementiert. Nur so wird sichergestellt, dass sich etwa ein Rollstuhlfahrer im Badezimmer alleine versorgen kann.

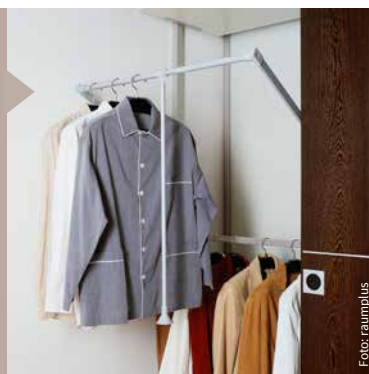


Foto: raumplus

info

### ANFORDERUNGEN AN DEN ALTERSGERECHTEN WOHNRAUM

- Stufen und Schwellen vermeiden
- Enge Möblierung auflockern
- Stolperfallen durch Teppiche, Fußläufer etc. verhindern
- Bodengleiche Dusche
- Breite Türen
- Helle Beleuchtung
- Haltegriffe
- Erhöhte Sitz- und Schlafmöbel
- Beidseitige Handläufe an Treppen

### Das barrierefreie Bad

Badezimmer sind oft deutlich kleiner als andere Räume. Daher ist es gerade hier wichtig, dass sich die Tür nach außen öffnen oder seitlich schieben lässt. Nur so ist in Notfällen, wie beispielsweise einem Sturz, der Zugang gewährleistet. Schiebetüren aus Milch- oder Spiegelglas sind nicht nur praktisch, sondern auch stilvoll. Bei eingeschränkter Mobilität ist zudem eine stufenlos begehbare Dusche sinnvoll. Spezielle Fliesen sorgen für eine Absenkung und Abgrenzung des Duschbereichs. Brausen mit verschiedenen Wasserstrahl-Funktionen und farbige Lichtinstallationen steigern den Wohlfühl-Faktor. ▶

Foto: raumplus

Entspannt schlafen - himmlisch träumen

**RELAX 2000**

Mit dreidimensional beweglichen Spezialfederkörpern

Ideal für Ihre Entspannung: Relax 2000 aus Zirbenholz!

**Natürlicher Schlaf für einen nachhaltigen und gesunden Lebensstil**

Das Bettsystem RELAX 2000 der beste Komfort für Ihr Wohlbefinden. 45 dreidimensional bewegliche Spezialfederkörper (bei Bettgröße 90/200 cm) lassen Sie schwebend im Relax Bettsystem übernachten. Die Einsinktiefe von 70 mm gibt Ihnen beste Körperanpassung und Entspannung der Wirbelsäule für die Nacht. Durch die Spezialfederkörper können Sie Ihr Bett mit den angeordneten Zugstangen nach Ihren persönlichen Bedürfnissen einstellen. Spezielle Schulter- und Beckenentlastung erreichen Sie mit wenigen Handgriffen durch Herausnehmen oder Spannen der Zugstangen, die in der Mitte der Spezialfederkörper angebracht sind.

Zertifiziert von IGR Interessengemeinschaft der Rückenschulterwirbelsäulen e.V. www.igr.de

Fordern Sie den **Schlafratgeber** **kostenfrei** an oder finden Sie den **Fachhändler in Ihrer Nähe** unter **www.relax2000.info** oder über die **Gratis Hotline 00 800 63 13 63 13**

Alle rund um den gesunden Schlaf

DER SCHLAF-RATGEBER

www.relax2000.info



# Wir stärken Ihnen den Rücken

## Die Vielfalt von MOIZI



Moizi 14



Moizi 21



Moizi 40



Moizi 6



Moizi 24



Moizi 9



Moizi 31



Moizi 36



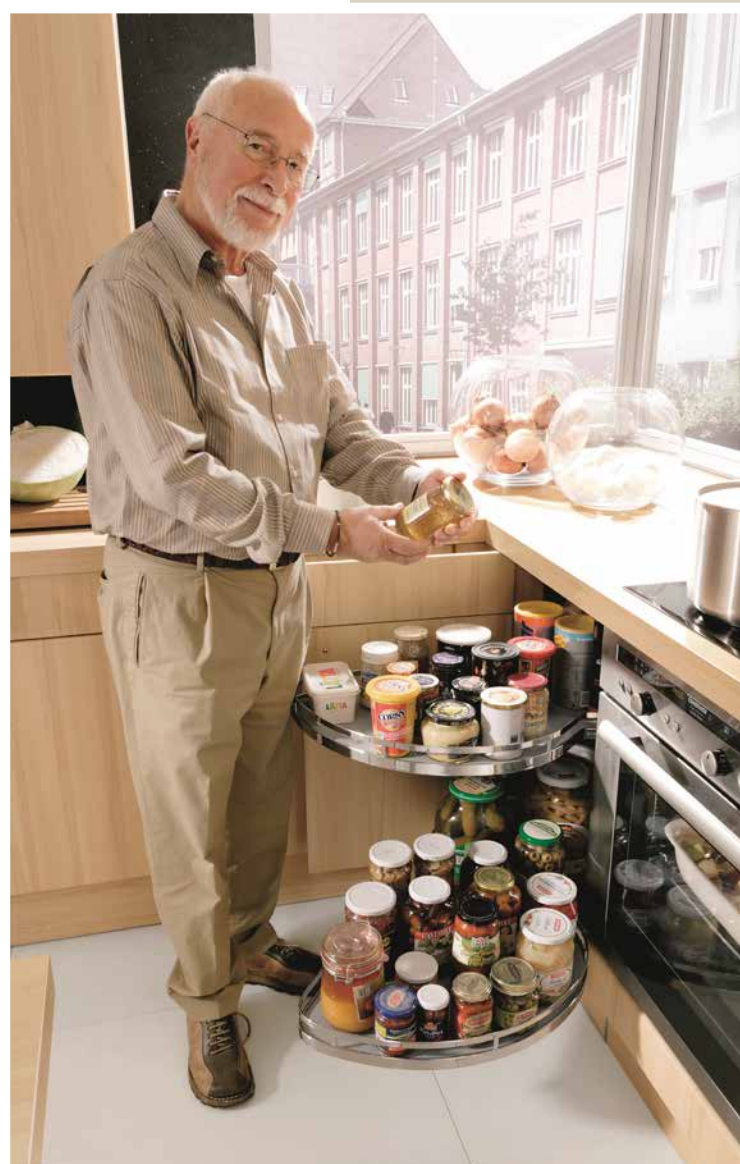
Moizi 11

Erstklassiger ergonomischer Sitzkomfort  
Made in Germany 



Geprüft und empfohlen vom Forum: Gesunder Rücken - besser leben e.V. und dem Bundesverband der deutschen Rückenschulen (BdR) e.V. Weitere Infos bei: [www.agf-ev.de](http://www.agf-ev.de)

MOIZI Möbel GmbH | 33034 Brakel | [www.moizi.de](http://www.moizi.de)



### Nicht nur ältere Menschen profitieren

Eine barrierefreier Wohnraum ist nicht nur für ältere Menschen von Vorteil, die bereits in ihrer Mobilität eingeschränkt sind. Auch Familien mit Kindern profitieren von einer bedarfsgerechten Einrichtung. Gerade beim Kauf oder Neubau eines Eigenheims ist eine langfristige und damit altersgerechte Planung wichtig. Denn wer schon früh an später denkt, der erspart sich im Ernstfall einen Umzug oder aufwendige Umbauten.

### Design und Funktionalität schließen sich nicht aus

Zwar stehen Funktionalität, Qualität und Komfort von Möbeln und Räumlichkeiten bei Menschen mit besonderen Bedürfnissen im Vordergrund. Allerdings schließt das ein modernes und individuelles Design nicht aus. Altersgerechte Wohnlösungen werden vom örtlichen Handwerksbetrieb luxuriös und innovativ nach den eigenen Vorstellungen umgesetzt. Und dabei fällt längst nicht mehr auf, dass es sich um eine zweckmäßige Konstruktion handelt. ●

# Endlich eine Miele.

Beste Qualität, beste Preise, beste Laune.  
Die neuen Miele Active Geschirrspüler.

Miele Active ab  
**799** €\*



\* Der Preis gilt für den G 4203 i Active in Edelstahl CleanSteel und den G 4263 Vi Active in Edelstahl CleanSteel.  
Unverbindliche Preisempfehlung in EUR inkl. MwSt.

[miele.de](http://miele.de) · 0800 22 44 666 (gebührenfrei)

**Miele**  
IMMER BESSER



Ein Wohnraum  
wird wahr ...



Ein Bücherregal  
voll mit spannenden  
Schmökern lädt  
zum Entspannen ein.

# ... mit einem **KAMINZIMMER** im eigenen Zuhause

Romantik, Entspannung,  
Wärme, Holz – all das  
verbindet man mit einem  
Kaminzimmer. Vor allem  
im Winter gibt es nichts  
Schöneres, als sich mit  
einem guten Buch und  
einem Glas Wein vor  
das knisternde Feuer zu  
setzen und die wohlige  
Wärme zu genießen. Wer  
über ein wenig Platz ver-  
fügt, für den ist der Traum  
vom Kaminzimmer in den  
eigenen vier Wänden in  
greifbarer Nähe. ▶



Eine offene Regalkombination bietet genug  
Platz für die Lieblingsstücke und andere  
kleine Wohnaccessoires.

**H**erzstück eines solchen Zimmers ist  
selbstverständlich der Kaminofen. Doch  
erst in der Kombination mit dem rich-  
tigen Interieur und kleinen Wohnaccessoires  
entsteht die unverkennbare Gemütlichkeit,  
die ein Kaminzimmer ausmacht. Der Möbel-  
hersteller InVardo bietet hierfür passgenaue  
Lösungen. Das Unternehmen aus dem sächsi-  
schen Niederdorf ist auf die Anfertigung von  
millimetergenauen Möbelstücken spezialisiert.  
So darf ein schönes Bücherregal nicht fehlen.  
Hier trägt vor allem eine offene Regalkombi-  
nation aus Holz zur behaglichen Atmosphäre  
des Kaminzimmers bei. Ein passgenauer Einbau  
bis über die Tür hinweg sorgt zusätzlich für  
Stauraum. Doch selbst wenn der Platz nicht  
üppig vorhanden ist, muss der Traum vom ei-  
genen Kaminzimmer nicht platzen: Auch eine  
Ecke im Wohnzimmer, beispielsweise optisch  
abgegrenzt durch einen Raumteiler, lässt sich  
im Stil eines solchen Zimmers einrichten. ●





# Kuschelzone Kinderzimmer:

*Individuelle Kojen-Betten mit Verdeck*

Ein Kinderbett muss eine ganze Menge aushalten: Neben der nächtlichen Ruhezone dient es als Spielplatz, Vorlese-Eck und manchmal sogar als Trampolin. Entsprechend wichtig sind Kriterien wie Flexibilität, Stabilität und Sicherheit. Unser Praxisbeispiel zeigt, dass sich Funktionalität und Design keinesfalls ausschließen. ▶



Ruhezone: In diese maßgefertigten Betten möchten sich nicht nur Kinder hineinkuscheln.



Segel setzen: Je nach Aktivität können die Verdecke der Betten geöffnet oder geschlossen werden.



*info*

**IM DETAIL WURDEN  
FOLGENDE ARBEITEN  
DURCHFÜHRT**

- Entwurf
- Konstruktion
- Planung
- Fertigung
- Lackierung
- Endmontage

Kinderbett-Varianten gibt es viele: Ob die Entscheidung auf ein Stock-, Hoch- oder Einzelbett fällt, hängt von vielen Faktoren ab. Ausschlaggebend sind hierbei vor allem die Raumhöhe und -größe sowie die Anzahl der Geschwister, mit denen das Zimmer bewohnt werden soll.

Aktuell liegen Themenbetten wie Schlösser oder Burgen beim Nachwuchs im Trend. Aber auch aus pädagogischer Sicht besitzen individuelle Themenbetten viele Vorteile: Auf der einen Seite entwickeln Kinder zu ihnen schnell eine persönliche, positive Beziehung, was etwa das Zubettgehen erleichtert. Auf der anderen Seite werden, gerade wenn das Bett als Abenteuerspielplatz genutzt wird, Kreativität und Phantasie der Kinder angeregt und gefördert.

Auch eine junge Familie wünschte sich für seine beiden Töchter gemütliche, individuelle Betten mit Höhlen-Charakter. Daher fertigte ein Holzfachbetrieb im Zuge einer kompletten Wohnungseinrichtung zwei Kojen-Betten an. Vom Designvorschlag über die Konstruktion bis hin zur Umsetzung lag alles in einer Hand. Die individuelle Gestaltung erforderte die Fertigung einzelner Bett-Teile auf einer CNC-Werkzeugmaschine.

Erst so wurde die präzise Herstellung der komplexen Bettformen möglich. Die Betten bestehen aus einem mit Biegesperrholz eingefassten Sperrholz-Spantengerüst. Die weiße Lackierung ist nicht nur robust gegen Stöße und Kratzer, sondern verleiht den Betten auch eine besonders edle Optik.

Bei den Matratzen handelt es sich um Sonderanfertigungen des Herstellers Relax. Besonderer Höhepunkt der Bett-Kojen ist das Verdeck von einem ortsansässiger Segelmacher. Es passt sich jeder Kinderzimmer-Situation flexibel an und kann – je nach Bedarf – zurück- oder vorgeschlagen werden kann. Alles in allem entstand so ein Gesamtkonzept mit einer stimmigen Kombination aus praktischem Nutzen und kindgerechter Optik. ●



# FORCHER

*Möbelqualität aus Tirol*



Modell Marie  
www.forcher.at



# Zauberhaftes Zirbenholz

*Erste Hilfe fürs Wohlbefinden*

Schon immer wurde der Zirbelkiefer eine positive Wirkung auf den menschlichen Organismus nachgesagt. Vor knapp 15 Jahren folgte die Bestätigung: Wissenschaftler der Uni Graz wiesen in einer Studie die gesundheitsfördernden Eigenschaften der Zirbe nach. Nicht nur deshalb ist diese Holzart heute so beliebt.

In einer Studie mit 30 Probanden untersuchten die Wissenschaftler des Instituts für nicht-invasive Diagnostik – JOANNEUM RESEARCH – die Auswirkungen von Zirbenholz-Inneneinrichtungen auf die Belastungs- und Erholungsfähigkeit. In einem Zeitraum von vier Wochen nahmen die Versuchspersonen wiederholt an unterschiedlichen Belastungstests teil – abwechselnd in Zirbenholz- und Holzdekorzimmern. Über den Zweck der Untersuchung waren die teilnehmenden Personen nicht informiert. Während des gesamten Versuchsablaufs wurden Herzfrequenz, Befindlichkeit und vegetative Parameter dokumentiert. In einer zweiten Studie prüften die Wissenschaftler dann die Auswirkungen des Bettmaterials auf die Schlafqualität. Hierzu schliefen die Probanden über längere Zeiträume in einem Zirbenholz- und in einem Holzdekorbett. Auch in dieser Studie wurde der gesamte Beobachtungszeitraum von EKG- und EEG-Messungen sowie Tätigkeitsprotokollen und Fragebögen begleitet. ►

Die Untersuchungsergebnisse waren eindeutig: Die erste Studie ergab, dass die Herzfrequenz während der Belastungen im Zirbenholzzimmer geringer ausfällt als im Raum mit Holzdekor. Insbesondere in dem an die Belastungsphase anschließenden Erholungszeitraum konnten sich die Testpersonen dort schneller regenerieren. Dabei war die Herzfrequenz im Holzdekorzimmer stets luftdruckabhängig. Diese Instabilität des Kreislaufs beobachteten die Wissenschaftler im mit Zirbe ausgestatteten Raum nicht. Auch die Befragung der Versuchspersonen ergab ein ausgeglicheneres subjektives Empfinden nach der körperlichen Betätigung im Zirbenraum.

Die Ergebnisse der zweiten Studie stützten die positiven Auswirkungen von Zirbe auf den menschlichen Organismus: Die erhöhte Schlaftiefe und die niedrigere Herzfrequenz gingen nachweislich mit einer auch im Tagesverlauf reduzierten Herzfrequenz einher. Universitätsprofessor Maximilian Moser, einer der Studienautoren des JOANNEUM RESEARCH, bestätigte damals: „Die durchschnittliche Arbeitersparnis für das Herz liegt bei 3.500 Schlägen oder einer Stunde Herzarbeit pro Tag.“ Die physiologischen Ergebnisse stimmten auch bei dieser Testreihe mit den subjektiven Einschätzungen der Probanden überein, die über einen erholsameren Schlaf und ein besseres Wohlbefinden berichteten.

Mit der Studie wurde erstmals empirisch bestätigt, dass Einrichtungsmaterialien einen wesentlich größeren Einfluss auf unsere Gesundheit nehmen als bislang angenommen. ►

## info

### POSITIVE AUSWIRKUNGEN VON ZIRBENHOLZ AUF DEN MENSCHLICHEN ORGANISMUS

- Steigerung des Wohlbefindens
- Entlastung des Herz-Kreislauf-Systems
- Verminderung der Wetterfühligkeit
- Beschleunigung des Erholungsprozesses bei körperlichen und mentalen Belastungen



Die Zirbelkiefer thront als „Königin der Alpen“ in Höhenlagen von 1.300 bis 2.900 Metern. Die Österreicher kürten sie 2011 zu ihrem „Baum des Jahres“.

### Vielfältige Anwendungsbereiche

Die Zirbelkiefer samt Zapfen und Samen ist in der Möbel-, Polster- und Genussmittelindustrie äußerst gefragt. Allen voran ist die Zirbe wegen ihrer lebhaften Zeichnung als Möbelholz beliebt. Aber auch beim Innenausbau für Wandvertäfelungen findet sie Verwendung. Daneben eignet sie sich auch zum Außeneinsatz: Gerade in der Alpenregion werden Hütten gerne aus Zirbenholz gebaut. Da Zirbe eine antibakterielle und Schimmelpilz abweisende Wirkung nachgesagt wird, dreheln Holzfachbetriebe auch Töpfe zur Brotaufbewahrung aus diesem Holz. Das Brot soll darin besonders lange frisch bleiben. Aber auch in Form von Holzspänen wird das Zirbenholz genutzt: Decken und Polster, die mit Zirbenholzspänen gefüllt sind, versprechen erholsame Nächte. Aus den Zapfen und Samen des Baumes dagegen werden Liköre und Spirituosen hergestellt. Indem die Früchte mehrere Wochen in Alkohol eingelegt werden, sollen dessen positive Auswirkungen auf das Getränk übergehen. Daher werden Zirbenschnaps und -likör nicht nur als Genuss-, sondern auch als Heilmittel vermarktet. ►



**Bibliotheken  
nach Maß**



Vielfalt, die begeistert: individuell & mm-genau  
Dekor | Furnier | Lack | Hochglanz | Mix

**InVardo**  
Innovation im Handwerk  
www.invardo.de





Betten aus Zirbenholz wirken sich positiv auf die Schlaf- und Erholungsqualität aus.



Die höhere Schlafhöhe geht mit einem gesteigertem Wohlbefinden im Tagesverlauf einher.



Aufgrund seiner mottenabweisenden Wirkung wird Zirbenholz auch gerne für die Fertigung von Kleiderschränken verwendet.

## info

### MERKMALE VON ZIRBENHOLZ

- Leichteste heimische Nadelholzart
- Geringes Schwindverhalten
- Lange Formstabilität
- Geringer Kontrast zwischen Früh- und Spätholz
- Angenehmer Geruch durch viele Holz-Inhaltsstoffe
- Gleichmäßige Holzsubstanz
- Viele festverwachsene, rotbraune Äste



Offene Regale aus Zirbenholz überzeugen durch Formstabilität und gleichmäßige Holzsubstanz.



Während der Nachtruhe ist die Herzfrequenz im Zirbenholzbett deutlich reduziert.

### Wissenswertes rund um das Nadelgehölz

Die Zirbelkiefer ist in den Alpen und den Karpaten beheimatet. Da sie ausschließlich in Höhenlagen von 1.300 bis 2.900 Metern vorkommt, wird sie auch als „Königin der Alpen“ bezeichnet. Der immergrüne Baum wächst aufgrund der kargen Böden und der intensiven Sonneneinstrahlung äußerst langsam. Gleichzeitig erreicht er ein hohes Alter: Durchschnittlich werden die Kieferngewächse 200 bis 400 Jahre alt, sie können aber auch bis zu 1.000 Jahre lang bestehen. Als frosthärtester Baum der Alpen hält er unbeschadet Temperaturen von bis zu minus 43 Grad stand. Und auch sonst benötigt die Zirbelkiefer nur

wenig Wärme: Die Jahresmitteltemperatur im Verbreitungsgebiet liegt um die 0 Grad.

Das Holz der Zirbe ist rötlich bis rot-braun gefärbt. Es zeichnet sich durch einen stark aromatisierten Duft aus. Frisch geschlagenes Zirbenholz kann noch jahrzehntelang seinen intensiven Geruch bewahren. Da es einfach zu bearbeiten ist, kommt es oft bei der Herstellung von Möbeln und Hütten zum Einsatz. Holzfachbetriebe zählen den Baum zu den Harthölzern unter den Nadelbäumen. ●



*„Holz ist ein einsilbiges Wort,  
aber dahinter ist eine Welt  
voller Märchen und Wunder“*

Theodor Heuss



**ProNatura.**  
ergonomisch besser schlafen  
Eine Premiummarke von JOKA

biologische Schlafsysteme von ProNatura  
Beste Regeneration für Wirbelsäule und Bandscheiben



In jeder Liegeposition selbstanpassend und individuell einstellbar.



geprüft und empfohlen von der Interessengemeinschaft der Rückenschullehrer/innen



garantiert schadstofffrei, laufende Kontrolle auf 300 bekannte Schadstoffe



Unser Bonus: biologischer Milbenstopp ohne Aufpreis

Klimazone  
100% Schafschurwolle  
Zudecke  
Kopfkissen  
Unterbett

Komfortzone  
100% Natur-Kautschuk mit perfekter Körperanpassung

Ergonomiezone  
wirbelgenaue Anpassung unterstützend & entlastend

Basiszone  
passend für jedes Bett mit seitlichen Auflageleisten





# Neue Böden fürs Bad

## Parkett im Badezimmer



Der perfekte Gegensatz zur kühlen Keramik: Holzelemente verleihen dem Badezimmer Wohnlichkeit und Wellness-Feeling.



**S**chimmelbildung, Verfärbungen, aufquellendes Material: Lange Zeit galt ein Holzboden im feuchten Badezimmer als ungeeignet und nur unter erheblichem Pflegeaufwand realisierbar. Auch Holz-Fans griffen daher notgedrungen auf den im Bad meist traditionellen, aber mitunter kühlen Fliesenboden zurück. Wenn man ein paar wenige Tipps beherzigt, lässt sich ein Holzboden auch in Feuchtbereichen umsetzen – mit mehr als ansehnlichen Ergebnissen. ►



## BAD & WELLNESS

**H**olz ist das große Allroundtalent unter den Werkstoffen. Daher kommt es beim Hausbau an vielen Stellen zum Einsatz, die weitaus größeren Einflüssen von Feuchtigkeit ausgesetzt sind als das Badezimmer. Bedenkt man, dass Fensterrahmen, Terrassenböden und Überdachungen im Außenbereich oft aus Holz gefertigt sind, erscheint der Verzicht auf einen Holzboden im Badezimmer plötzlich gar nicht mehr so logisch. Auch, weil die dortige Luftfeuchtigkeit bei regelmäßiger Lüftung nur unwesentlich über der der anderen Wohnräume liegt.

### Das richtige Holz

Ausschlaggebend für einen langlebigen Holzboden im Badezimmer ist in erster Linie die Auswahl der passenden Holzart. Harzhaltige Nadelhölzer wie Kiefer oder Lärche eignen sich hervorragend zum Einsatz im Badezimmer. Sie zählen zu den sogenannten ruhigen, schwach arbeitenden Hölzern, die kaum auf Feuchtigkeit reagieren und nur wenig aufquellen. Auch Nussbaum spricht als kleinporiges Hartholz kaum auf Temperatur- und Feuchtigkeitsschwankungen an. Eiche ist durch seine enge Gefäßstruktur zwar auch nässeunempfindlich, wegen des hohen Gerbsäureanteils allerdings anfällig für unschöne Wasserflecken und daher für den Einsatz im Badezimmer ungeeignet. Was sich zum Bau von Schiffsplanken bewährt hat, ist auch am Badezimmerboden an der richtigen Stelle: Tropenhölzer wie Teak oder Merbau sind schon längst auf Terrassen und bei Gartenmöbeln im Einsatz und haben sich in ihrer Wasserbeständigkeit bewährt.

### Reinigung und Pflege

Für eine lange Lebensdauer empfiehlt es sich, das Parkett regelmäßig zu versiegeln. Eine Oberflächenbehandlung mit Öl oder Wachs macht das Holz unempfindlich gegen Feuchtigkeit. Während Wasserspritzer so für den Holzboden kein Problem sind, sollten größere Wassermengen jedoch nie auf dem Holz bleiben und unmittelbar weggewischt werden. Zeit für eine erneute Versiegelung wird es, wenn der Boden beim Wischen ungewohnt viel Feuchtigkeit aufnimmt.

Wissenschaftliche Untersuchungen der Biologischen Bundesanstalt für Land- und Forstwirtschaft und des Deutschen Instituts für Lebensmitteltechnik haben übrigens eine antibakterielle Wirkung einiger Holzarten bestätigt. Im Untersuchungsverlauf ließ sich nicht nur eine abnehmende Keimbelastung an der Oberfläche, sondern auch im Holzinernen nachweisen. Diesen „Selbstreinigungseffekt“ besitzen vor allem Kiefer- und Lärchenhölzer, die daher im Barfußbereich Badezimmer ebenfalls beliebte Bodenbeläge sind. ●



Keine kalten Füße: Holzboden im Barfußbereich hat viele Vorteile, wie eine edle Optik, die angenehme Fußwärme oder das besondere Laufgefühl.



Widerstandsfähig: Elegantes, dunkles Merbauholz hat sich als Konstruktionsholz im Schiffs- und Brückenbau bewährt und eignet sich als Bodenbelag auch im Badezimmer.



Wasser marsch: Wasserspritzer im Waschbereich sind auch für Holzverkleidungen kein Problem. Größere Wassermengen sollten jedoch unverzüglich weggewischt werden.

info

### GEEIGNETE HOLZARTEN FÜR DEN BADEZIMMER-BODEN

- Kiefer
- Nussbaum
- Lärche
- Ahorn kanadisch
- Birke finnisch/kanadisch
- Teak
- Merbau
- Akazienholz

**Traditionelles Handwerk,  
hochwertige Materialien und  
viel, viel Liebe.**

**BAX**  
Küchenmanufaktur

Anzeige



[www.bax-kuechen.de](http://www.bax-kuechen.de)

BAX ist eine Küchenmanufaktur seit 1890.

Jede Küche wird individuell geplant und in liebevoller Handarbeit gefertigt. Hochwertige Materialien, traditionelle Handwerkskunst, sinnvolle Innovationen und Leidenschaft machen aus unseren Küchen einzigartige Unikate. Unsere Möbel können komplett nach Ihren individuellen Wünschen geplant werden und passen sich damit harmonisch in Ihr Wohnumfeld ein.



# Farbtrends 2016

„Rosé Quartz“ und „Serenity“  
geben den Ton an

Hand auf's Herz: Farben sind Geschmackssache. Und über Geschmack lässt sich bekanntlich streiten. Dennoch – oder gerade deshalb – arbeiten weltweit ganze Teams daran, nach wissenschaftlichen Methoden Trendfarben herauszufiltern. Das Ergebnis: In diesem Jahr sind bei Inneneinrichtung und Mode Pastelltöne en vogue.

**M**it dem hellen Rosaton „Rosé Quartz“ und dem sanften Hellblau namens „Serenity“ kürte das Pantone-Institut erstmals gleich zwei „Farben des Jahres“. Diese Töne seien, so die Trend-Spezialisten, als „Gegenpol zum Stress des modernen Lebens“ zu verstehen. Die Auswahl geht auf eine umfangreiche Recherche und Langzeit-Prognosen zurück. Die WOHN*Sinn* zeigt, wie die Haupt-Trendfarben 2016 im Wohnraum besonders gut zur Geltung kommen.

## Mutige voran

Zugegeben, ein Sofa in Rosé erfordert eine Menge Courage. Andererseits: Es muss auch nicht immer Standard sein. Das helle Blau an der Wand neutralisiert den Farbton der Couch – es entsteht ein harmonisches Gesamtbild. Der helle Holzboden und die weißen Möbel harmonisieren perfekt und bringen die beiden „Farben des Jahres“ richtig zur Geltung.



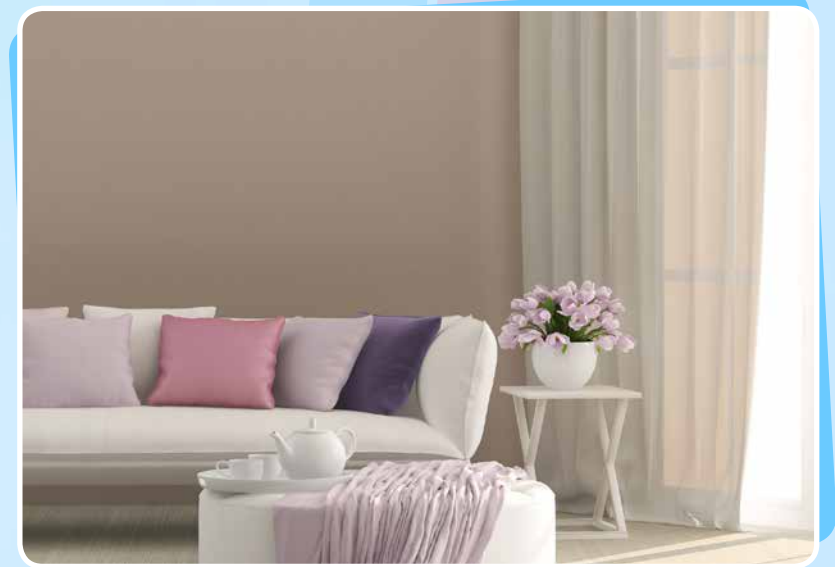
## LED it glow!

Wer nicht dauerhaft sein Wohnkonzept auf Hellblau und Rosé umstellen möchte, der kann per LED-Technik variable Lichtakzente setzen. Hier lassen sich viele verschiedene Farben einstellen – je nach Trend und ganz nach Laune. Schreiner und Tischler sorgen für eine fachmännische Integration von Lichtkonzepten in verschiedene Möbel.



## Kissen-Pracht

Neutral gehaltene Wohnräume mit hohem Weißanteil lassen sich immer wieder neu definieren. Dabei helfen Kissen, Tischdecken oder Blumen. So können Sie stets die aktuellen Saisonfarbe gekonnt in Szene setzen – wie hier „Rosé Quartz“ in Kombination mit passenden Sekundärfarben.





# Farbtrends 2016

## Das Lieblings-Stück

Weniger ist in diesem Fall mehr: Ein einziges Möbelstück in einer bewusst ausgewählten Farbe kann zum Höhepunkt eines jeden Wohnraums werden. Hier wird farblicher Mut oft belohnt. Wie wäre es zum Beispiel mit einem Sessel in „Rosé Quartz“?



## Vorhang auf!

Gardinen eignen sich perfekt, um Räumen einen mehr oder weniger dezenten Farbtupfer zu verleihen. Und auch Wände aus Holz müssen nicht immer nur braun sein. So entsteht in diesem Fall eine reizvolle Kombination aus Vorhang in trendigem Rosé und Wand in Hellblau. Der Boden sollte dabei unbedingt hell und neutral gehalten sein.



## Feine Farbtupfer

Na klar, man will nicht jedes Jahr komplett neu renovieren. Deshalb können Sie mit vergleichsweise preisgünstigen Mitteln clevere Farbakzente setzen. Tassen oder Teller in den jeweiligen Trendfarben dienen nicht nur als optisches Schmankerl. Mit ihnen können Sie auch im kleinen Rahmen testen, ob Sie Farben wie „Rosé Quartz“ oder „Serenity“ dauerhaft auf den Wohnraum übertragen möchten.



SEIT DREI JAHRZEHNTE SETZEN WIR FÜR SIE ALLES  
IN BEWEGUNG. SOGAR KOMPLETTE REGALWÄNDE.

### Individuelle, maßgefertigte Lösungen:

- Gleitürsysteme für begehbare Schränke
- Nischen- und Ecklösungen
- bis in die Dachschräge
- Raumteiler
- Falt- und Drehtüren
- Innensysteme mit Zubehör
- auch für Altbauten

Tel. 0421 / 579 50 745  
www.raumplus.com

*30 Jahre*  
**raumplus**  
Gleitüren / Raumteiler / Schranksysteme



# EICHENHOLZ

## Möbelstücke aus Eichenholz – Zeitlose Unikate



Wohnlich: Eichenholz ist vielseitig einsetzbar und verleiht dem Raum eine warme Atmosphäre.



Natürlich schön: Der warme Farbton und die gleichmäßige Maserung des Eichenholzes machen das Möbelstück einzigartig.



Rustikal trifft auf modern: Möbel aus Eichenholz sind klassisch schön, wollen aber immer wieder neu entdeckt werden.

### Kurzcheck

#### KURZ-CHECK EICHENHOLZ

- Robust und widerstandsfähig
- Gleichmäßige Maserung
- Edle und dekorative Oberflächenstruktur
- Natürlicher und warmer Farbton
- Als Ausstattungs-, Bau- und Konstruktionsholz einsetzbar

Möbel aus Holz erzählen eine Geschichte, geben dem Wohnraum ein Gesicht und einen unverwechselbaren Charakter. Wer sich für eine Einrichtung aus Eichenholz entscheidet, holt sich ein Extra-Stück Natur in die eigenen vier Wände und liegt noch dazu voll im Trend. Die Vielseitigkeit dieser Holzart mit ihren unterschiedlichen Farbnuancen und Maserungen lässt ganz individuelle Möbelstücke entstehen. Sie strahlen Wohnlichkeit aus und unterstreichen den persönlichen Einrichtungsstil.

Das Holz der Eiche steht für zeitlose Eleganz. Deshalb ist es für viele Holzfachbetriebe die erste Wahl, wenn es um edle Esstische, Stühle, Sideboards oder hochwertige Bodenbeläge geht. Geschätzt wird die Eiche wegen ihres natürlich schönen Farbtons, der von graubraun bis leicht gelblich reicht.

In Mitteleuropa wird vornehmlich das Holz der Stieleiche verarbeitet, die auch als Sommeriche oder Deutsche Eiche bekannt ist. Eichenholz ist zwar sehr fest, lässt sich aber dennoch gut bearbeiten und verzieht sich nur wenig. Aufgrund seiner Unempfindlichkeit wird das Holz auch gerne für Arbeiten im Außenbereich verwendet. Die Oberfläche kann geölt, lackiert oder gewachst werden. Aber auch im unbehandelten Zustand lässt sich Eichenholz hervorragend nutzen. ●





# FLÖßEN

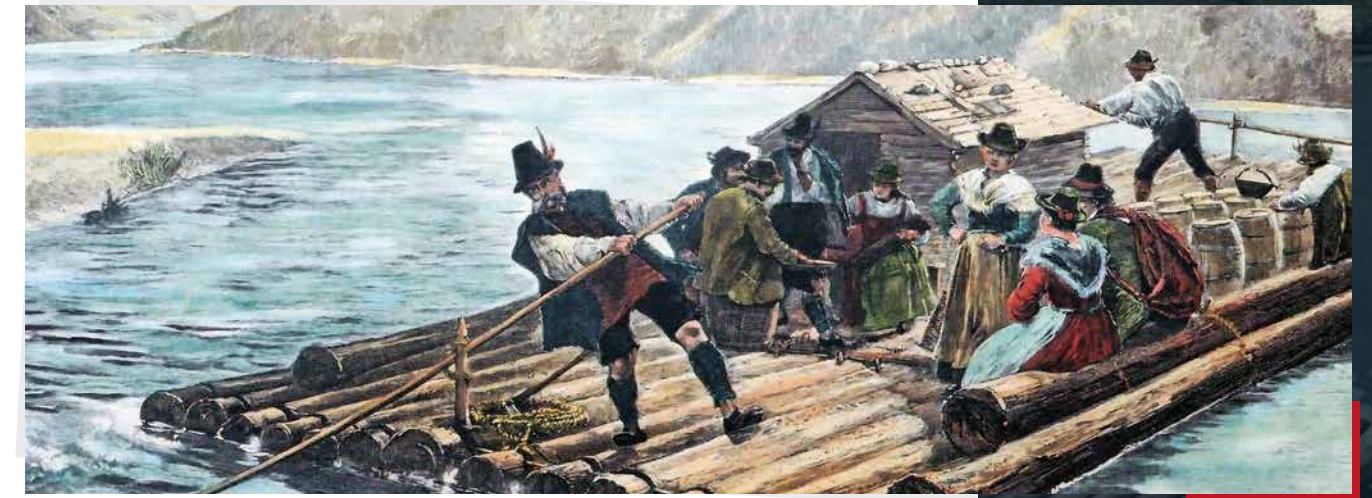
Vom Handwerksgewerbe zum Touristenvergnügen

Holz dient seit jeher als wichtiger Roh- und Baustoff. Das Handwerk der Flößerei diente dem Transport des kostbaren Rohstoffes aus holzreichen in holzärmere Gebiete auf dem Wasserweg. Angesichts des riesigen Holzbedarfs spielte die Flößerei früher weltweit eine herausragende Rolle. Heute hat sich das Flößen zur touristischen Attraktion entwickelt. ►

Schon seit jeher wird Holz als Brennmaterial, für die Herstellung von Gebrauchsgegenständen und für den Häuserbau verwendet. Während der Entwicklung der Hochkulturen und der damit verbundenen Stadtgründungen im 11. Jahrhundert stieg der Holzbedarf rapide an. Die Nachfrage konnte mit den bestehenden Ressourcen jedoch nicht gedeckt werden. Grund hierfür war nicht nur der wirtschaftliche Aufschwung: Immer wieder vernichteten Feuer ganze Städte aus Holz und hielten den Bedarf aufrecht. Es musste ein Weg gefunden werden, um den Rohstoff möglichst schnell von A nach B zu transportieren. Weltweit beförderte man daher zu Gestören zusammengebundene Baumstämme über das Wasser. Schon im 12. Jahrhundert entsteht die Flößerei als Gewerbe.

## Hochzeit der Flößerei

Der Bedarf an Holz stieg während der Industrialisierung explosionsartig an, es folgte eine regelrechte Holznot. Da das schlecht ausgebaute Straßen- und Wegenetz noch bis ins 19. Jahrhundert den Transport großer Holzmengen erschwerte, wurde der begehrte Rohstoff mehr denn je per Wasser befördert. Gefloßt wurden zudem weitere Holzwaren wie Brenn- und Bauholz. Auch Handelsgüter und Personen beförderten die Flößer auf ihren Hölzern.



Auf dem Ordinari-Floß von Bad Tölz nach Wien wurden ab Mitte des 17. Jahrhunderts zweimal pro Woche Passagiere auf der Isar befördert.

## Flößerei als Touristenvergnügen

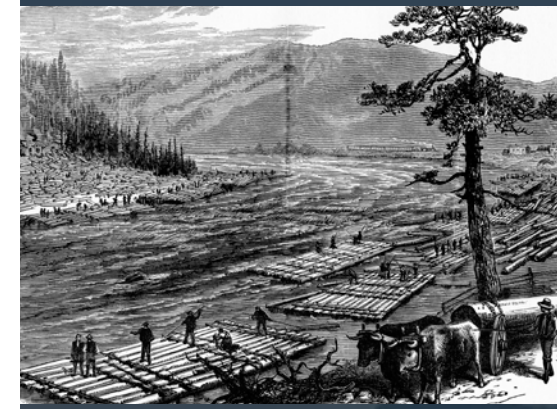
Bis zur zweiten Hälfte des 20. Jahrhunderts wurde die Flößerei in Deutschland gewerblich betrieben. Seit deren Ende lebt die Tradition in der touristischen Flößerei fort. Mit Floßfahrten und Flößerfesten wird die Erinnerung an das Handwerk wach gehalten und wiederbelebt. Erst 2014 nahm die deutsche UNESCO-Kommission die Flößerei in das bundesweite Verzeichnis des immateriellen Kulturerbes auf, da sie „in Deutschland angesichts eines riesigen Holzbedarfs in allen Lebensbereichen der Gesellschaft eine herausragende Rolle gespielt“ hat. Damit wurde der Arbeit von Flößern und Floßvereinen deutschlandweit eine hohe Anerkennung zuteil. ►



Floß im Hangzhou Freizeit-Resort in China.



Die spektakuläre Floß-Tour von Sromowce Wyżne Kąty in die Kurstadt Szczawnica (Polen) dauert zweieinhalb Stunden.



Gefloßt wurde weltweit, auch auf dem Susquehanna River, einem über 700 Kilometer langen, nicht schiffbaren Fluss im Nordosten der USA.





# Tradition hautnah erleben



## Reinhardshagen

Die Weserflößer in Reinhardshagen sind für ihre großen Floßprojekte bekannt: Mit einem 40 Meter langen und rund 100 Tonnen schweren Floß fuhren sie in einer zweiwöchigen Reise von Reinhardshagen bis ins 360 Kilometer entfernte Bremen.

## GERNSBACH

Zu den Touristenattraktionen des Schwarzwalds gehört das Altstadtfest in Gernsbach, das vom 16. bis 18. September 2016 stattfindet. Dort können die Besucher auch eine Floßfahrt auf der Murg unternehmen.

## LYCHEN

2008 wurde Lychen als dritter deutscher Ort als „Internationale Flößerstadt“ gewürdigt. Beim 20. Flößerfest vom 5. bis 7. August 2016 können Sie nicht nur sehen, wie ein Floß gebaut wird, sondern auch hautnah Floßfahrten miterleben.



## FINOWFURT

Der Finowfurter Flößerverein lädt am 23. April 2016 zum öffentlichen Floßbauen ein. Aus insgesamt 24 Stück Fichtenstämmen mit je 16 Metern Länge soll ein zweilagiges Floß entstehen.

## UNTERRODACH

2010 wurde Unterrodach, ein Ortsteil von Markrodach, der Titel „Europäisches Flößerdorf“ verliehen. Am 7. August feiern die Ortsbewohner und Besucher vor dem Flößermuseum die Flößerkirchweih, die traditionell mit einer Floßfahrt vom Angerwehr zur Ortsmitte begangen wird.

## KÖNIGSTEIN

Hier werden geführte Party-Touren mit dem Floß angeboten.



## WALLENFELS

„Floßfahren auf der Wilden Rodach: Früher harter Broterwerb – heute eine riesen Gaudi.“ So lautet das Motto in Wallenfels im Naturpark Frankenwald, wo von Mai bis September regelmäßig Floßfahrten stattfinden. Ein touristisches Highlight ist die Nachtfackel-floßfahrt am 30. Juli.



## SCHILTACH

In Schiltach am Flößerpfad Kinzigtal demonstrieren die Flößer regelmäßig das alte Flößerhandwerk. Floßlängen bis zu 100 Metern sind beim Schaufloßen keine Seltenheit.



## STRABLACH-MÜHLTAL

Europas größte Floßrutsche an der Isar im Mühlthal ist beeindruckende 345 Meter lang.



## LOßBURG

Auf dem Flößerpfad Kinzigtal begeben Sie sich auf die Spuren der Flößer im Schwarzwald. Zu Fuß können Sie hier die rund 700-jährige Geschichte der Schwarzwald-Flößerei entdecken. Geo-Caches und Audio-Guides machen den 32 Kilometer langen Themenweg von Loßburg bis nach Gengenbach zu einem echten Erlebnis.

## LECHBRUCK AM SEE

Von Mitte Juni bis Ende September werden im Allgäu in Lechbruck am See Floßfahrten auf dem Lech angeboten.



## WOLFRATSHAUSEN

Von Mai bis September starten in der „Internationalen Flößerstadt“ Wolfratshausen regelmäßig Floßfahrten nach München.

## Übrigens...

In Norwegen, Finnland und Kanada wird die Flößerei heute noch aktiv betrieben. An der kanadischen Westküste vor Vancouver und Vancouver Island erreichen die Floße Längen von über einem Kilometer und sind über 50 Meter breit. Auf dem Pazifik werden die wertvollen Holzmassen zum nächsten Sägewerk oder Hafen transportiert. Die Floße in Kanada sind völlig unbemannt. Lediglich auf den Schleppern befinden sich wenige Mann Besatzung.



Entspannt schlafen -  
himmlisch träumen

RELAX 2000

Mit dreidimensional  
beweglichen  
Spezialfederkörpern

Ideal für  
Ihre Entspannung:  
Relax 2000 aus  
Zirbenholz!

## Natürlicher Schlaf für einen nachhaltigen und gesunden Lebensstil

In einem Relax Bettsystem schlafen Sie wie auf einer Wolke schwebend. Die Spezialfederkörper ermöglichen eine flexible Einsinktiefe bis zu 70 Millimeter und damit eine perfekte Körperanpassung und Entlastung der Wirbelsäule während des Schlafs. Dank der Spezialfederkörper stellen Sie Ihr Relax Bettsystem mit angeordneten Zugstangen einfach und bequem auf Ihre persönlichen Bedürfnisse ein.

Mit der Zirbe verläuft der erste Schlafzyklus tiefer, die Erholung des gesamten Körpers ist weit besser als normal und man ist am Morgen soweit erfrischt und entspannt, dass damit die Herzfrequenz auch tagsüber sinkt! Der Organismus spart sich damit ca. 3500 Herzschläge, oder ungefähr eine Stunde „Herzarbeit“ pro Tag.



Fordern Sie den **Schlafatgeber** **kostenfrei** an oder finden Sie den **Fachhändler in Ihrer Nähe** unter [www.relax2000.info](http://www.relax2000.info) oder über die **Gratis Hotline 00 800 63 13 63 13**



[www.relax2000.info](http://www.relax2000.info)





## Ursprünglicher Genuss:

### Holzfäller-Schnitten mit gesplitterten Mandeln



Wer frischen und nicht allzu süßen Kuchen liebt, dem werden die Holzfäller-Schnitten ganz sicher schmecken. Der locker-leichte Käsekuchen vom Blech mit Mandelsplittern macht auf jeder Kaffeetafel eine gute Figur. Viel Spaß beim Nachbacken!



Guten Appetit!

## SIE MÖCHTEN IHRE IMMOBILIE VERKAUFEN ODER DEN MARKTWERT WISSEN?



Als traditionsbewusstes Maklerunternehmen mit über 800 Mitarbeitern gehören wir zu den größten Europas. Durch unsere erfahrenen und zertifizierten Immobilienexperten (IHK, PersCert® und WertCert®) bieten wir eine individuelle und persönliche Beratung in einem unserer über 200 Shops.

Eigentümern bieten wir eine kostenfreie Bewertung ihrer Immobilie an.

Kontaktieren Sie uns, gern beraten wir Sie persönlich unter:

*Beata von Poll*  
Beata von Poll

**0800 - 333 33 09**  
(kostenfrei aus dem deutschen Festnetz)



#### ZUTATEN FÜR DIE HOLZFÄLLER-SCHNITTEN:

Für das Backblech etwas Fett oder Backpapier

#### Hefeteig:

175 ml Milch  
75 g Butter oder Margarine  
375 g Weizenmehl  
1 Pck. Trockenbackhefe  
100 g Zucker  
1 Pr. Salz

#### Belag:

1 Pck. Puddingpulver Vanille Geschmack  
100 g Zucker  
500 ml Milch  
4 Eigelb  
750 g Speisequark (Magerstufe)  
50 g Speisestärke  
4 Eiweiß  
100 g gesplitterte Mandeln

#### Zum Bestreuen:

2 EL Puderzucker

#### Zubereitung:

- 1 Vorbereiten: Die Milch erwärmen und darin 75 g Butter oder Margarine zergehen lassen.
- 2 Hefeteig: Mehl in einer Rührschüssel sorgfältig mit der Trockenbackhefe vermischen. Zucker, eine Prise Salz und die Milch-Fett-Mischung hinzufügen. Die Zutaten mit einem Mixer (Knethaken) kurz auf niedrigster, dann auf höchster Stufe etwa 5 Min zu einem glatten Teig verarbeiten. Den Teig zugedeckt so lange an einem warmen Ort gehen lassen, bis er sich sichtbar vergrößert hat. In der Zwischenzeit das Backblech fetten oder mit Backpapier auslegen und den Backofen vorheizen. Ober-/Unterhitze: 180 °C, Heißluft: 160 °C.
- 3 Teig leicht mit Mehl bestreuen, aus der Schüssel nehmen, auf leicht bemehlter Arbeitsfläche nochmals kurz durchkneten und auf dem Blech ausrollen.
- 4 Belag: Aus Puddingpulver, Zucker und Milch nach Packungsanleitung einen Pudding zubereiten und etwas abkühlen lassen. Eigelb, Quark und Speisestärke unterrühren. Eiweiß sehr steif schlagen und vorsichtig unterheben. Die Masse auf den Teig streichen und mit den Mandeln bestreuen. Anschließend das Backblech in den Ofen schieben und den Kuchen im unteren Drittel etwa 50 Min backen.
- 5 Den Kuchen auf dem Backblech auf einem Kuchenrost erkalten lassen und mit Puderzucker bestreuen.



# Bastel-Tipp: Tischdeko mit Holz & Stil

Natürlichkeit trifft auf Eleganz:  
Die Windlicht-Vase zum  
Selbermachen passt perfekt  
in jedes Wohnambiente.

## Sie benötigen:

- Windlicht-Vase (ca. 16 cm Durchmesser, ca. 18 cm Höhe)
- Holzsplitter und -granulat
- Naturkordel
- Deko-Moos
- Blockkerze (ca. 7 cm Durchmesser, ca. 10 cm Höhe)
- Schere
- Weitere Dekomaterialien nach Belieben



## Schritt-für-Schritt-Anleitung:

- Holzgranulat in die Vase füllen.
- Kerze auf das Granulat stellen.
- Deko-Moos zwischen Kerze und Glas geben.
- Naturkordel mehrmals um das Glas wickeln, abschneiden und mit einer Schleife verknoten.
- Holzsplitter je nach Geschmack um die Vase streuen.



SIEMENS

## Backen in Bestzeit.

Die iQ700 Backöfen mit varioSpeed. Für bis zu 50 % Zeitersparnis.

[siemens-home.de/iQ700-Einbau](https://siemens-home.de/iQ700-Einbau)

### varioSpeed: Einfacher Knopfdruck. Doppelt so schnell.

Es ist ganz einfach, doppelt so schnell zu sein: ein Knopfdruck. Denn die integrierte Mikrowelle hilft nicht nur beim Auftauen und Erwärmen. Sie verkürzt die Zubereitungszeit aller Gerichte im Backofen, indem sie zur gewählten Heizart zugeschaltet wird. Und das bei perfekter Qualität. Mit der varioSpeed-Funktion können Sie beim Zubereiten Ihrer Speisen auf Knopfdruck bis zu 50 % Zeit sparen. Mehr Informationen erhalten Sie bei Ihrem Fachhändler und unter [siemens-home.de/iQ700-Einbau](https://siemens-home.de/iQ700-Einbau).



Siemens. Die Zukunft zieht ein.



## Total verkork(s)t!?

Im Wein liegt bekanntlich die Wahrheit. In der Frage des optimalen Verschlusses scheiden sich derweil die Geister. Traditionalisten schwören auf Naturkorken, der aus der Rinde der Korkeiche hergestellt wird. Neben dem vergleichsweise hohen Preis besitzt das Naturprodukt jedoch einen großen Nachteil: Bis zu 10 Prozent der so verschlossenen Weine nehmen den Korkgeschmack an und werden damit ungenießbar. Weltweit auf dem Vormarsch sind daher die günstigeren Schraubverschlüsse. Über 80 Prozent aller Frankenweine werden mittlerweile „verschraubt“, in Neuseeland liegt die Quote bei über 90 Prozent. Schade eigentlich. Denn das Öffnen eines guten Weines per Korkenzieher ist für Weinkenner ein unverzichtbares Ritual. Dafür nehmen sie gerne in Kauf, dass der eine oder andere Wein einmal verkork(s)t ist.



# Vorschau

## DAS SITZT!

Wie besondere Stühle und Sessel den Wohnraum aufwerten.



WOHN **Sinn**

Die nächste **WOHNSinn**  
Heft 2/2016 erscheint  
im **Mai 2016**

## WELL DONE!

Wie Ihnen in der Grill-Saison das perfekte Steak gelingt.



## DRAUSSEN ZU HAUSE

Wie Holz Ihren Garten, Balkon und Terrasse zur Wohlfühlzone macht.



**WOHNSINN** – Das Mitgliedermagazin von TopaTeam  
Ausgabe 1/2016 • erscheint 3 x jährlich •  
Auflage 70.000 Exemplare

**KONZEPT, REDAKTION & GRAFIK**  
HOCHVIER Werbeagentur  
Gutenbergstraße 3 • 96050 Bamberg  
Telefon: 0951 188-188  
wohnsinn@hoch-vier.de • www.hoch-vier.de

**DRUCK**  
Mediengruppe Oberfranken Druckereien, Bamberg

### BILDNACHWEIS

S. 4/5 Nolte, InVardo, Siemens, Nollf-Bad, Manuela Ferling Management; S. 6 MOIZI, Bosch; S. 7 Prediger und Wilms OHG; S. 12/13 Siemens; S. 17 Manuela Ferling Management; S. 20/21 Nolte; S. 26-28 Helmut Hässle Küchen & Möbel & Mehr; S. 30 Helmut Hässle Küchen & Möbel & Mehr; S. 32/33 Nolte; S. 34 Relax, Forcher; S. 36 Nolte; S. 38/39 InVardo; S. 40 Tischlermeister Jan Korf; S. 44 Forcher; S. 46/47 AKP; S. 48/49 Nollf-Bad; S. 54 Moon, Forcher; S. 55 Forcher, Barth & CO, Garderform; S. 57 Archiv Flößerstraße e.V.; S. 58 Archiv der Weserflößer Reinhardshagen, Deutsche Flößerei-Vereinigung, Stadt Wallenfels, Archiv Flößerstraße e.V., Schiltacher Flößer e.V.; S. 64 L&C, Stern | fotolia.com - S. 1 Andreas Mueller; S. 4/5 Mara Zengaliere, magann; S. 6 Felic Pergande; S. 8 nenadaksic, prostle, Monkey Business; S. 10 karepa, Jörg Launer, Monkey Business, photophonie; S. 11 contrastwerkstatt, Jörg Launer, Jacek Chabrazewski; S. 15/19 Jag\_cz; S. 39 Thaut Images; S. 42-45 Simone Andress; S. 42/43 Netzer Johannes; S. 44/45 styleunited; S. 45 Netzer Johannes; S. 51 magann, mariesacha, liatris; S. 52 Jzhuk; S. 54 mariesacha; S. 64 stevecuk, Lukas Gojda | iStock - S. 3 RainerPledl, Jevtic; S. 4/5 Fayelam; S. 8/9 Thomas Vogel; S. 50 Izabela Habur; S. 52 poligouchik, Photo\_concepts; S. 56 Fayelam; S. 57 andipantz, FootToo, zhaojankang, ninikau; S. 59 fotogal.

# DIE TOPATEAM-ERFOLGSFORMEL

Wohnkultur aus Leidenschaft - die erste Adresse, für schönes Wohnen.

TopaTeam – das ist ein Netzwerk aus Schreibern und Tischlern aus ganz Deutschland und darüber hinaus, welche es sich zum Ziel gemacht haben, Ihren Kunden mehr zu bieten als „nur“ Möbel!

Was ist TopaTeam eigentlich? TopaTeam ist ein deutschlandweites Netzwerk von Schreibern und Tischlern, die mit der Zeit gehen. Dank regelmäßiger Partnertreffen sind sie immer sofort auf dem aktuellen Stand, wenn es um Wohn-Trends oder die neue Technik in der Küche geht. Und davon profitieren letztendlich Sie!

Kennzeichnend für den TopaTeam-Partner ist außerdem, dass er Komplettlösungen für Ihr Zuhause im Angebot hat. Zur Küche der Herd, zum Bad die Armatur, zum Bett die Matratze – fallen dennoch einmal gewerkeübergreifende Arbeiten an, dann koordiniert Ihr Schreiner oder Tischler diese. So können Sie sicher sein: Beim TopaTeam-Partner bekommen Sie alles aus einer Hand!

Ist Ihr Interesse geweckt?  
Teilen Sie Ihre Wünsche und Vorstellungen einfach Ihrem TopaTeam Schreiner oder Tischler bei Ihnen vor Ort mit:

[www.topateam.com/fachbetriebe](http://www.topateam.com/fachbetriebe)



✓ Wir sind Experten für hochwertige Inneneinrichtung mit hohem Qualitätsanspruch.

✓ Erhalten Sie alles aus einer Hand. Wir bieten komplette Wohnkonzepte, von der Planung bis zur Umsetzung.

✓ Vor Ort überzeugen wir durch erstklassigen Service und Professionalität.

✓ Als engagierter Ansprechpartner für Wohnkultur orientieren wir uns in einem hohen Maß an Qualität und Verlässlichkeit.

✓ Dabei verbinden wir das traditionelle Handwerk mit den modernen Möglichkeiten unserer Zeit.

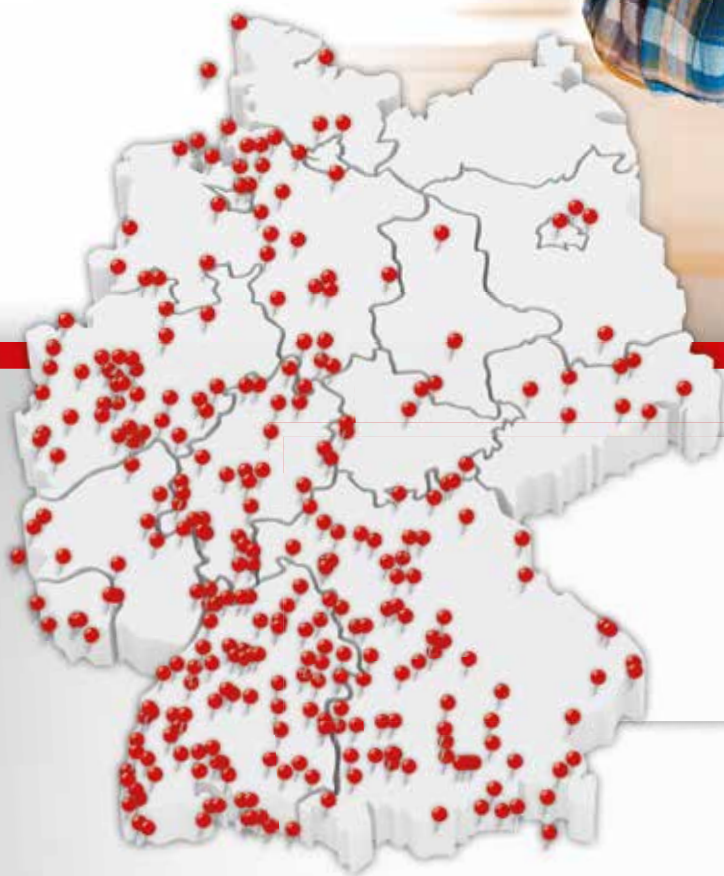
✓ Rundum-Leistung, das bedeutet für uns: Wir sind auch nach dem Auftrag für Sie da.



# **PERSÖNLICH. INDIVIDUELL. KOMPETENT.**

**Starke Schreiner & Tischler von TopaTeam.  
Auch in Ihrer Nähe!**

**Das Erfolgs-  
rezept geht auf:**  
Bereits über 330  
Partnerbetriebe in  
Deutschland und  
Umgebung!



Überzeugen Sie sich selbst und kontaktieren Sie  
bequem über die Fachbetriebssuche Ihren persönlichen  
Ansprechpartner in der Region, völlig unverbindlich:

**[www.topateam.com/fachbetriebe](http://www.topateam.com/fachbetriebe)**

Telefon: 0800 900 500 300 / Email: [info@topateam.com](mailto:info@topateam.com)

